



UNIVERZA  
V LJUBLJANI

**FKKT**

Fakulteta za kemijo  
in kemijsko tehnologijo

# **Samoevalvacijski obrazec za leto 2024/2025**

**Biokemija (1000371)**

# Kazalo vsebine

1. Splošni podatki ŠP .....	3
2. Temeljni cilji ŠP in pričakovane kompetence diplomantov .....	5
3. Ustreznost vsebine ŠP in njegovih učnih enot .....	7
4. Prednosti in pomanjkljivosti ŠP glede na rezultate študentskih anket in primerljivih mehanizmov .....	8
5.a USPEŠNOST IN UČINKOVITOST ŠTUDIJA: Spremljanje populacije študentov na ravni ŠP .....	10
5.b USPEŠNOST IN UČINKOVITOST ŠTUDIJA: Spremljanje in zagotavljanje kakovosti pedagoškega procesa .....	12
5.c USPEŠNOST IN UČINKOVITOST ŠTUDIJA: Podpora za internacionalizacijo študija ..	19
5.č USPEŠNOST IN UČINKOVITOST ŠTUDIJA: Zagotavljanje podpore, spodbujanje študentov pri študiju .....	22
5.d USPEŠNOST IN UČINKOVITOST ŠTUDIJA: Praktično usposabljanje študentov .....	30
5.e USPEŠNOST IN UČINKOVITOST ŠTUDIJA: Spodbujanje strokovnega razvoja zaposlenih in sodelujočih .....	35
6. Spremljanje in razvoj ŠP ter priprava samoevalvacijskega poročila .....	38
Pregled realizacije ukrepov in predlogi izboljšav .....	39

# 1. Splošni podatki ŠP

## 1. Podatki o skrbniku/ci študijskega programa

Zapišite ime, priimek in habilitacijski naziv skrbnika/ce ŠP.

izr. prof. dr. Miha Pavšič

## 2. Ime študijskega programa

Biokemija

## 3. Stopnja študijskega programa

prva stopnja

## 4. Vrsta študijskega programa

univerzitetni

## 5. Način izvajanja študija

redni

## 6. Klasius-P-16

Biokemija (0512)

## 7. Klasius-SRV

16204 - Visokošolsko univerzitetno izobraževanje (prva bolonjska stopnja)/visokošolska univerzitetna izobrazba (prva bolonjska stopnja)

**8. Ime članice/članic, ki sodelujejo pri izvedbi študijskega programa**

Fakulteta za kemijo in kemijsko tehnologijo

**9. Študijsko leto**

2024/2025

## 2. Temeljni cilji ŠP in pričakovane kompetence diplomantov

### Temeljni cilji

Temeljni cilj prvostopenjskega univerzitetnega študijskega programa Biokemija je usposobiti strokovnjake, ki bodo imeli dobro podlago na glavnih področjih biokemije in molekularne biologije, solidno znanje kemije in biologije ter zadostno znanje biokemijske informatike, matematike in fizike, bodo razvili splošne veščine in pri laboratorijskih vajah tudi praktične veščine potrebne za samostojno rutinsko in razvojno delo v biokemijskih laboratorijih in bodo pridobili takšen standard znanj in kompetenc, da bodo lahko vstopili v magistrske programe na področju biokemije, kemije, biotehnologije, biomedicine in drugih ved o življenju.

Pričakovano znanje se preverja z izpiti, veliko je praktičnega dela v laboratoriju, ki preverja praktične kompetence, kompetence timskega dela, seminarske naloge in diplomsko delo preverjajo sposobnost izražanja in komunikacije.

### Splošne kompetence diplomanta

- sposobnost posredovanja informacij, idej, problemov in rešitev dobro informirani publiki;
- sposobnost analitičnega načina razmišljanja
- sposobnost organiziranega in natančnega opravljanja nalog
- sposobnost prilagajanja novim situacijam in sprejemanja odločitev;
- sposobnost načrtovanja in upravljanja s časom;
- razvita profesionalna etična in okoljska odgovornost;
- sposobnosti, s katerimi bodo zadostili pogojem za začetno zaposlitev na splošnem delovnem mestu, vključno z mesti v kemijski in farmacevtski industriji;
- sposobnost samostojnega učenja na svojem strokovnem področju; pridobili bodo učne veščine, ki jih potrebujejo za nadaljnji študij ob zadostni stopnji avtonomije

### Predmetno specifične kompetence

- sposobnost uporabe standardne metodologije pri reševanju znanih problemov na področju biokemije;
- sposobnost uporabe pridobljenega znanja pri reševanju znanih problemov na področju biokemije;
- sposobnost varnega dela v biokemijskem laboratoriju in samostojnega izvajanja ocene tveganja;
- sposobnost samostojne izvedbe biokemijskih analiz in eksperimentov;
- razumevanje meja zanesljivosti svojih eksperimentalnih podatkov;
- sposobnost izvedbe manjšega projekta, za katerega ni nujno, da njegov rezultat zadošča kriterijem za objavo.

### 1. Temeljni cilji študijskega programa in pričakovane kompetence diplomantov - Spremembe

Navedite vzroke za spremembe v opredelitvi temeljnih ciljev ŠP in pričakovanih kompetenc diplomantov. Vpišite le v primeru, da je do sprememb prišlo v zadnjem letu (npr. podaljšanje akreditacije ŠP, prenova ŠP).

(ni sprememb)

## 2. Temeljni cilji študijskega programa in pričakovane kompetence diplomantov - Spremljanje doseganja ciljev in kompetenc

Opišite, kako spremljate doseganje ciljev in kompetenc na ravni ŠP.

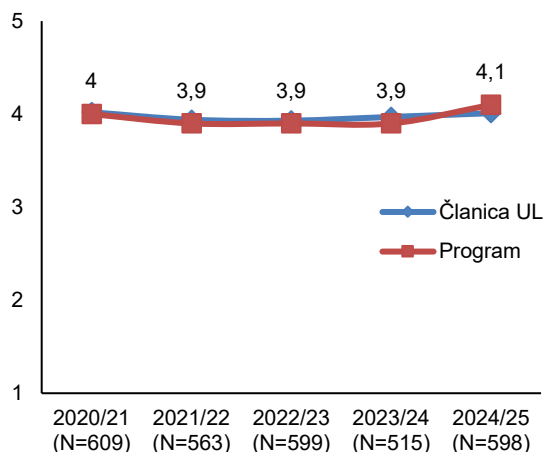
Doseganje ciljev in kompetenc študijskega programa spremljamo tako, da jih jasno opredelimo in sistematično preslikamo na posamezne predmete. Njihovo doseganje spremljamo z neposrednimi in posrednimi kazalniki, rezultate pa uporabljamo za sprotne in dolgoročne izboljšave programa. Pri tem izhajamo iz vprašanj, kaj želimo, da študenti ob zaključku študija znajo, kje v programu se te kompetence razvijajo in kako preverjamo, ali so bile dejansko dosežene. Posebno pozornost namenjamo ključnim kompetencam, katerih doseganje je pogosto pogoj za uspešno opravljanje posameznih predmetov, celostno pa se njihovo obvladovanje jasno odraža tudi v zaključnih delih diplomantov.

## 3. Temeljni cilji študijskega programa in pričakovane kompetence diplomantov - Ocena doseganja ciljev in kompetenc

Na kratko ocenite doseganje temeljnih ciljev ŠP in kompetenc diplomantov. Oceno utemeljite npr. z mnenji diplomantov, delodajalcev, študentov\*, zaposljivostjo, kakovostjo zaključnih in projektnih del, znanstvenih objav ipd.

\*Spodnji graf prikazuje doseganje kompetenc študentov.

Slika 1: V kolikšni meri ste pri predmetu pridobili pričakovane kompetence?



Kompetence diplomantov so ustrezne glede na predvidene cilje. V zadnjih letih so ocene študentov za vse predmete programa stabilne, čeprav malenkost nižje kot pred tem, je pa v zadnjem letu opazen rahel porast. So pa primerljive z ostalimi študijskimi programi naše fakultete.

#### **4. Priložnosti za izboljšave**

Kje vidite priložnosti za izboljšave oz. na kakšen način menite, da bi bilo smiselno naslavljanje izzive ŠP z vidika doseganja TEMELJNIH CILJEV IN KOMPETENC DIPLOMANTOV?

*Zapisano bo prikazano v tabeli s predlogi izboljšav (zadnja tabela, drugi stolpec).*

*Če priložnosti za izboljšave trenutno ne vidite, izberite možnost "Za to področje ni predvidenih ukrepov."*

Za to področje ni predvidenih ukrepov.

### **3. Ustreznost vsebine ŠP in njegovih učnih enot**

#### **1. Ustreznost vsebine - Razvoj stroke oz. področja**

Kako skrbite, da vsebine ŠP in njegovih učnih enot primerno odražajo razvoj stroke oz. področja. (vključite najaktualnejše raziskave oz. umetniške dosežke s področja ŠP)Utemeljite ali podkrepite s temeljnimi usmeritvami ali konkretnimi primeri.

Vsebina študijskega programa in posameznih učnih enot je zasnovana tako, da odraža temeljna znanja in najnovejši razvoj stroke. Pri predmetih z osnovnimi koncepti jedrne vsebine ostajajo stabilne, hkrati pa se snov sproti dopolnjuje z aktualnimi primeri, raziskavami, nagradami in odmevnimi dogodki, ki prikazujejo, kako sodobna odkritja nadgrajujejo temeljna znanja.

Za posodabljanje vsebin študijskega programa so odgovorni nosilci predmetov. Vsako leto v aprilu skrbnik programa pozove nosilce, da predlagajo manjše spremembe v izvajanju in vsebinah svojih predmetov. Te spremembe pogosto niso tako velike, da bi bilo potrebno mnenje pristojnih odborov, pač pa jih izvajalci vključujejo znotraj obstoječih poglavij.

Izvajalci pri predmetih, kjer je to smiselno, vključujejo najnovejše metode in tehnologije.

Tako smo v študijskem letu 2024/2025 prvič uvedli čiščenje proteinov z avtomatiziranim FPLC sistemom v okviru vaj, v Biokemijski informatiki pa obravnavamo nove algoritme in programe, kot je AlphaFold za modeliranje makromolekul s pomočjo umetne inteligence. Snov se redno posodablja tudi pri predmetih z naprednejšimi vsebinami, kot so Funkcijska genomika, Struktura proteinov, Imunologija, Biologija celice in Encimatika, bodisi z vključevanjem aktualnih znanstvenih člankov, novih izdaj učbenikov, demonstracij, seminarskih nalog ali prikazov aktualnih raziskav. Osnovni principi se pri Biologiji celice in

Imunologiji dopolnjujejo z medicinsko relevantnimi temami, kar omogoča neposredno povezavo z razvojem stroke. Pogosto se aktualne vsebine vključujejo tudi preko samostojnih seminarских nalog, pri katerih študenti uporabljajo najnovejše znanstvene članke.

Tak pristop omogoča, da študenti pridobijo trdne temelje, hkrati pa so seznanjeni z najnovejšimi raziskavami in metodami, kar zagotavlja, da program ostaja aktualen in skladen z razvojem področja.

## **2. Ustreznost vsebine - Potrebe diplomantov in delovnih organizacij**

Kako skrbite, da vsebine ŠP in njegovih učnih enot primerno odražajo potrebe diplomantov in njihovih delovnih organizacij.

Vsebina študijskega programa in njegovih učnih enot je oblikovana tako, da diplomante pripravi na potrebe raziskovalnih, industrijskih in drugih strokovnih okolij. Pri tem upoštevamo povratne informacije diplomantov in delodajalcev ter vključujemo aktualne primere, metode in tehnologije, ki se uporabljajo v praksi. S kombinacijo temeljnih znanj, praktičnih vaj in sodobnih pristopov zagotavljamo, da diplomanti pridobijo kompetence in veščine, ki so neposredno uporabne v poklicnem okolju, kar povečuje njihovo zaposljivost in konkurenčnost.

## **3. Priložnosti za izboljšave**

Kje vidite priložnosti za izboljšave oz. na kakšen način menite, da bi bilo smiselno naslavljeni izzivi ŠP z vidika USTREZNOSTI VSEBINE?

*Zapisano bo prikazano v tabeli s predlogi izboljšav (zadnja tabela, drugi stolpec).*

*Če priložnosti za izboljšave trenutno ne vidite, izberite možnost "Za to področje ni predvidenih ukrepov."*

Za to področje ni predvidenih ukrepov.

## **4. Prednosti in pomanjkljivosti ŠP glede na rezultate študentskih anket in primerljivih mehanizmov**

### **1. Prednosti in pomanjkljivosti ŠP - Opis**

Na kratko povzemite ključne prednosti in pomanjkljivosti ŠP, ki izhajajo iz rezultatov študentskih anket\* ali drugih primerljivih mehanizmov (npr. pogovori in srečanja s študenti ali njihovimi predstavniki, dodatne/interne ankete itd.).

*Navedite predvsem rezultate, ki jih ne obravnavate v ostalih točkah samoevalvacije, kjer so posamezni rezultati iz študentskih anket že prikazani.*

*\*Pri 1. in 2. stopnji študija: anketa o predmetih in izvajalcih, anketa o splošnih vidikih študijskega procesa, anketa o obvezni študijski praksi. Pri 3. stopnji študija: anketa po prvem, drugem, tretjem in četrtem letniku študija.*

Spodaj so navedene prednosti in pomanjkljivosti študijskega programa, ob tem bi pa izpostavil, da se posamezno mnenje pojavi le nekajkrat. Tako je težko oceniti, kaj je mnenje celotne generacije študentov, kaj pa zgolj mnenje peščice posameznikov, ki so si vzeli čas za izpolnjevanje ankete (na splošno je odzivnost relativno slaba).  
Prednosti študijskega programa: Študenti kot pozitivne vidike študija posebej izpostavljajo zanimiv in smiselno zasnovan predmetnik, ki povezuje temeljna znanja s praktičnimi vajami. Laboratoriji so dobro opremljeni, vaje pa zanimive in omogočajo učinkovito povezavo s predavanji, predavatelji in asistenti so strokovni, korektni in podporni. Urniki so večinoma dobro usklajeni, dodatne aktivnosti, kot so športna tekmovanja, Tehnologijada in izleti, pa prispevajo k raznolikosti študijskega procesa. Študenti cenijo tudi možnosti, ki jih študij nudi na trgu dela, ter kakovost obveščanja in dostop do študijskega gradiva.  
Pomanjkljivosti in predlogi izboljšav: Največje pomanjkljivosti se nanašajo na organizacijo študija in obseg obveznosti. Študenti izpostavljajo preveliko število seminarskih nalog na semester in preobremenjenost predvsem v drugem letniku, kar omejuje čas za učenje in individualno delo. Prav tako opažajo neenakomernost zahtevnosti in ocenjevanja med predavatelji ter dolgotrajno popravljanje izpitov pri nekaterih predmetih. Predlagajo zmanjšanje števila kontaktnih ur, večjo zastopanost biokemijskih vsebin v prvem letniku, povečanje izbire izbirnih predmetov in večjo jasno določitev pravil glede ocenjevanja in popravkov. Nekateri študenti izpostavljajo tudi potrebo po bolj specifičnih vsebinah v prvem letniku in bolj uravnoteženem razporedu predavanj in kolokvijev.

## **2. Priložnosti za izboljšave**

Kje vidite priložnosti za izboljšave oz. na kakšen način menite, da bi bilo smiselno naslavljati izzive ŠP z vidika PREDNOSTI IN POMANJKLJIVOSTI ŠP GLEDE NA REZULTATE ŠTUDENTSKIH ANKET ALI DRUGIH PRIMERLJIVIH MEHANIZMOV?

*Zapisano bo prikazano v tabeli s predlogi izboljšav (zadnja tabela, drugi stolpec).*

*Če priložnosti za izboljšave trenutno ne vidite, izberite možnost "Za to področje ni predvidenih ukrepov."*

Ocenjevanje izpitov znotraj s pravilnikom predpisanih rokov.

## 5.a USPEŠNOST IN UČINKOVITOST ŠTUDIJA: Spremljanje populacije študentov na ravni ŠP

### 1. Spremljanje populacije študentov - Razpis, vpis

Opišite spremljanje populacije študentov na ravni ŠP in podajte svoj pogled na predstavljene kazalnike.

Pri tem upoštevajte razpis, vpis.

**Tabela 1: Število vseh vpisanih študentov v letnik po letih in načinu študija**

Način študija	Letnik	2020/2021	2021/2022	2022/2023	2023/2024	2024/2025
REDNI	01	75	60	70	63	55
	02	38	57	49	50	67
	03	37	31	51	41	35
	0A	15	15	13	17	19
	Vsota	165	163	183	171	176

Število študentov na programu se skozi leta nekoliko spreminja, predvsem zaradi različnih vpisnih omejitev (45 ali 50 vpisov letno) in variabilnega števila tujcev v 1. letniku, kar otežuje neposredno primerjavo podatkov. Na podlagi spremljanja populacije študentov ni mogoče izpeljati jasnih zaključkov, lahko pa rečemo, da ne opažamo nobenih izrazitih težav. Morda nekoliko izstopa le veliko število študentov v 2. letniku v študijskem letu 2024/2025, a gre za občasno nihanje.

### 2. Spremljanje populacije študentov - Prehodnost

Opišite spremljanje populacije študentov na ravni ŠP in podajte svoj pogled na predstavljene kazalnike.

Pri tem upoštevajte prehodnost (od vključno leta 2021/22 se je spremenila metodologija izračuna prehodnosti na ravni UL. Za več informacij glejte pojasnilo v rubriki Pogosto zastavljena vprašanja).

**Tabela 2: Prehodnost iz 1. v 2. letnik po letih**

2020/2021	2021/2022	2022/2023	2023/2024	2024/2025
54,5 %	68,0 %	68,3 %	62,9 %	88,9 %

Zaradi majhnosti vzorca je težko govoriti o značilnih razlikah v prehodnosti med posameznimi leti, saj že 1 študent predstavlja skoraj 2 odstotni točki v izračunu. V obdobju 2021–2024 gre za neka običajna nihanja. Sicer po številki izstopa leto 2024/2025, a v pozitivni smeri, zato v tem ne vidimo razlogov za posebno skrb, posebej v luči tega, da zaznavamo v 2. letniku dodaten priliv študentov iz drugih študijskih programov (torej ne gre zgolj za študente biokemije, ki so opravili 1. letnik tega študija); natančnih podatkov o teh prehodih sicer nimam. Povzeto, številke v preteklih letih ne predstavljajo nikakršnih razlogov za skrb in ne zahtevajo ukrepanja.

### 3. Spremljanje populacije študentov - Zaključek študija

Opišite spremljanje populacije študentov na ravni ŠP in podajte svoj pogled na predstavljene kazalnike.

Pri tem upoštevajte zaključek študija (*število diplomantov je prikazano za koledarsko leto*).

**Tabela 3: Število diplomantov po letih**

2020	2021	2022	2023	2024
26	35	33	42	37

Na študijskem programu so opazne zgojitve študentov v posameznih letnikih, kar se prenese na število diplomantov v posameznem letu. V letu 2020 je bilo število diplomantov nekoliko nižje (povezano s kovidnimi razmerami), v letu 2023 pa je opazno naraslo zaradi višjega vpisa v letniku 2019/2020 (50 mest, prej 40). V letu 2024 je sicer opazen manjši padec, kar je povezano s prej omenjeno zgojitvijo v posameznih letnikih. V letu 2024 število diplomantov ni doseglo števila razpisanih mest na magistrski stopnji (40 vpisnih mest), kar kljub odlivu diplomantov Biokemije na druge magistrske študije v Sloveniji ali tujini ne predstavlja večjega problema, saj opažamo tudi mi priliv z drugih študijskih programov.

### 4. Ocena oz. vrednotenje

Na splošno podajte oceno izvajanja ŠP v luči zgornjih kazalnikov.

Oceno utemeljite z navedbami trendov kazalnikov, mnenji, ugotovitvami.

Opažamo nekoliko nižjo prehodnost iz 1. v 2. letnik, ki je povezana z bistveno drugačnim načinom dela, kot so ga bili študenti vajeni v njihovem dijaškem obdobju, prav tako pa morajo v 1. letniku opraviti veliko z biokemijo ne neposredno povezanih predmetov (Matematika, Fizika, Splošna kemija, Anorganska kemija, ...). Nekateri od teh predmetov so skupni večim študijskim programom, kjer so npr. pri Anorganski kemiji biokemiki v nezavidljivem položaju, saj predmet poslušajo s študenti kemije, predmet pa je po obsegu

in vsebini prilagojen ravno slednjim.

Opažamo tudi, da za študente predstavlja problem tudi 2. letnik, kjer je sicer biokemijskih vsebin veliko, a si pri teh predmetih več ne morejo pomagati z (dobrim) znanjem matematike in fizike iz srednje šole – gre za popolnoma nove in zelo obsežne vsebine. Delež študentov, ki se odločijo za dodatno leto, je težko ovrednotiti. Za to se odločajo iz najrazličnejših razlogov – ponavljanje iz prej navedenih razlogov najbolj zahtevnih 1. ali 2. letnika, priprava diplomskega dela, opravljanje obveznosti (izpiti, diplomsko delo) zaradi izpada zaradi odhoda na mednarodno izmenjavo (za slednjo se v glavnem odločajo v spomladanskem semestru 3. letnika), glede na osebne pogovore pa je pri nekaterih ključen razlog opravljanje študentskega dela.

## **5. Priložnosti za izboljšave**

Kje vidite priložnosti za izboljšave oz. na kakšen način menite, da bi bilo smiselno naslavljanje izzive ŠP z vidika SPREMLJANJA POPULACIJE ŠTUDENTOV?

*Zapisano bo prikazano v tabeli s predlogi izboljšav (zadnja tabela, drugi stolpec).*

*Če priložnosti za izboljšave trenutno ne vidite, izberite možnost "Za to področje ni predvidenih ukrepov."*

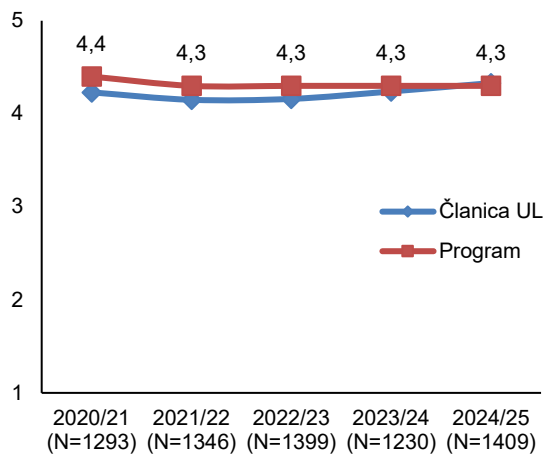
Za to področje ni predvidenih ukrepov.

## **5.b USPEŠNOST IN UČINKOVITOST ŠTUDIJA: Spremljanje in zagotavljanje kakovosti pedagoškega procesa**

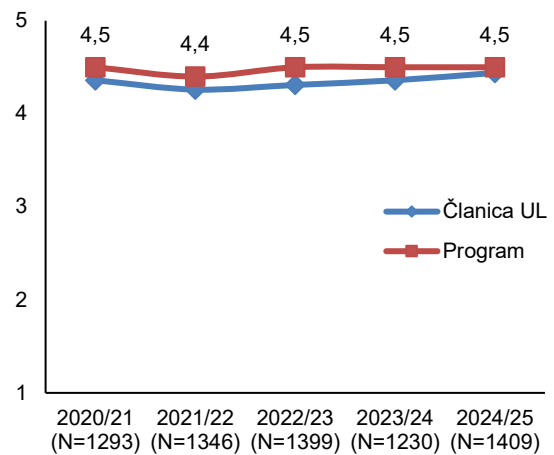
### **1. Spremljanje in zagotavljanje kakovosti pedagoškega procesa - Na ravni posameznih predmetov oz. učnih enot**

Kako spremljate in zagotavljate kakovost pedagoškega procesa na ravni posameznih predmetov oz. učnih enot?

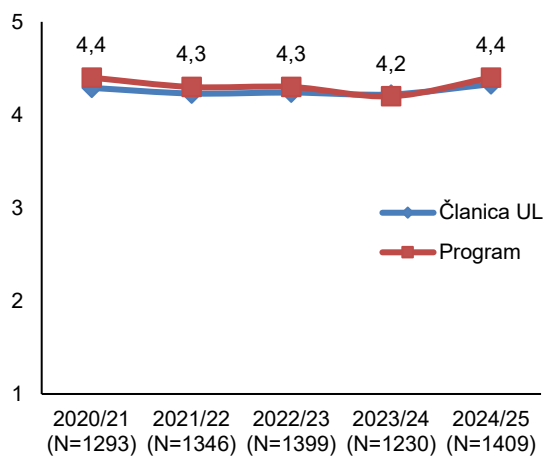
**Slika 2: Gledano v celoti, sem s predmetom zadovoljen/a.**



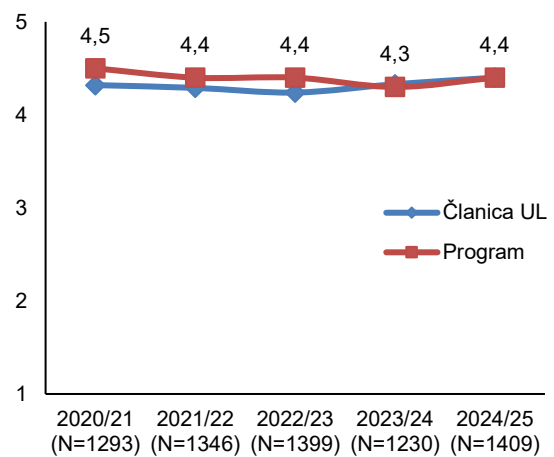
**Slika 3: Različni načini dela pri izvedbi predmeta so usklajeni med seboj.**



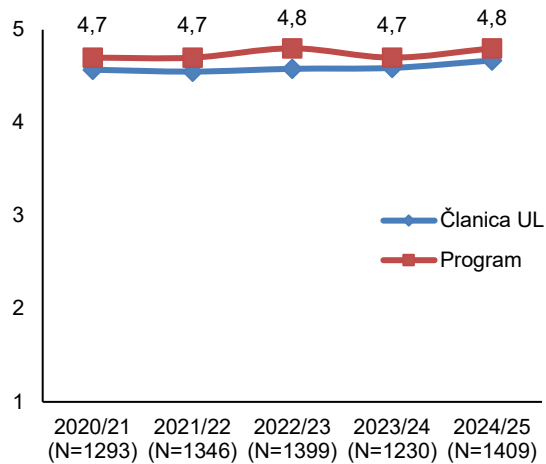
**Slika 4: Način dela pri izvedbi predmeta me spodbuja k samostojnemu razmišljanju.**



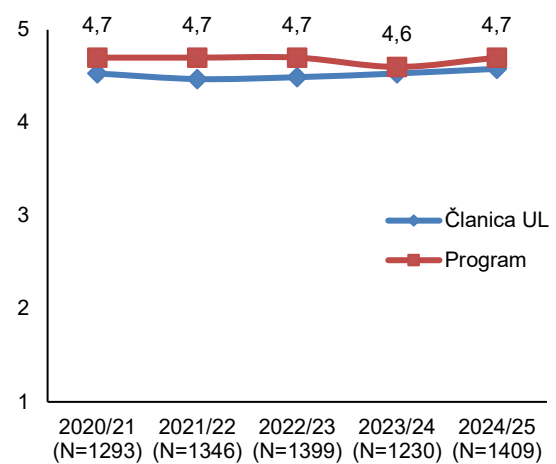
**Slika 5: Študijska literatura in viri dobro pokrivajo vsebine predmeta.**



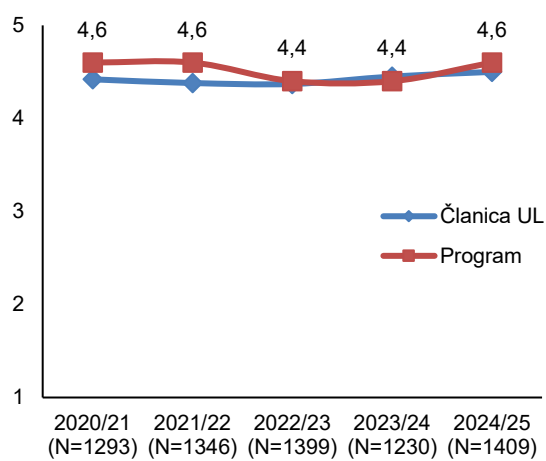
**Slika 6: O obveznostih pri predmetu sem pravočasno obveščen/a.**



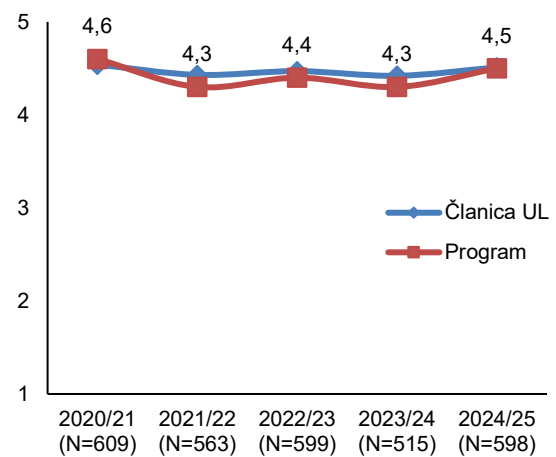
**Slika 7: Na spletu so objavljene vse potrebne informacije v zvezi s predmetom.**



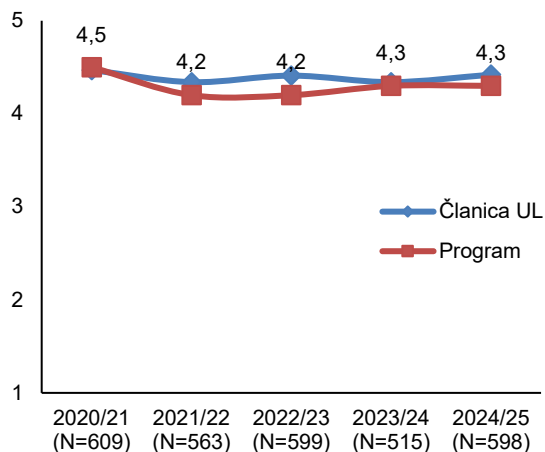
**Slika 8: Sprotno preverjanje znanja pri izvedbi predmeta se mi zdi ustrezno glede na naravo predmeta.**



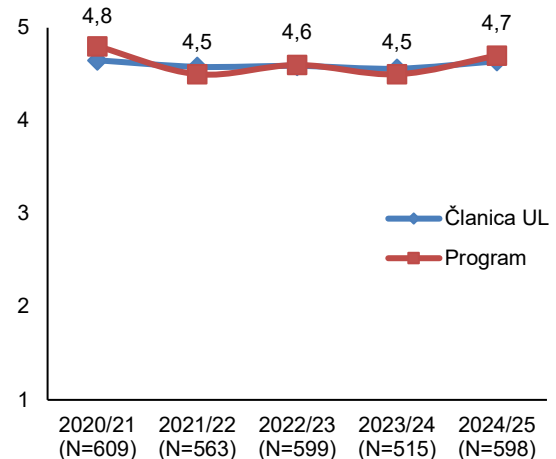
**Slika 9: V nalogah so bile ustrezno zastopane vsebine predmeta.**



**Slika 10: Naloge so bile nedvoumne in jasne.**



**Slika 11: Kriteriji ocenjevanja in preverjanja znanja so bili upoštevanji.**



*Polje je bilo izpolnjeno prejšnje leto*

Študentje biokemije so v povprečju z izvedenimi predmeti nekoliko bolj zadovoljni od povprečja na fakulteti. Ta razlika ni izrazita, je pa stalno prisotna. Petletni pregled kaže, da je zadovoljstvo solidno in nima kakšnih jasnih trendov.

Ocene za zadovoljstvo so dokaj visoke. Enako velja za usklajenost različnih načinov dela pri predmetih, za spodbujanje k samostojnosti je sicer letos nekoliko nižja, za dostopnost literature pa se zdi, da ocena upada, vendar je knjižnica vsako leto samo še boljše založena z učbeniki, vse več navodil za vaje pa je celo brezplačno dostopnih na spletu, zato ta upad ocen preseneča.

Še višje so ocene za obveščanje o obveznostih in informiranost o vsebini predmetov. Pri sprotne preverjanju znanja smo že v pretekli analizi zaznali upad ocene, čeprav nismo izvedli kakšnih pomembnih sprememb pri sprotne preverjanju, ki je stalnica v 1. in delno 2. letniku, v 3. pa ne.

Pri oceni ustreznosti zastopanosti vsebin predmeta v nalogah pri preverjanju znanj se zadnja tri leta kažejo za program Biokemija nekoliko nižje ocene od povprečja fakultete, medtem ko se je ocena za nedvoumnost nalog vrnila na fakultetno povprečje. Iz anket ni mogoče ugotoviti, ali gre za problem posameznih predmetov ali se pojavlja pri vseh predmetih. Možen razlog je, da je v višjih letnikih več problemskih vprašanj, ki dopolnjujejo vprašanja za preverjanje memoriranja. Lahko pa, da je razlogov več. Tudi pri upoštevanju kriterijev ocenjevanja so ocene visoke in primerljive s fakulteto kot celoto. Ni jasno, kaj bi bil razlog za bistveno višji oceni v letih 2019/20 in 20/21.

Čeprav tega ankete ne spremljajo posebej, pa je iz študentskih mnenj in iz mnenj nekaterih nosilcev zaznati, da so urniki suboptimalni, kar se kaže na več načinov. Posamezni predmeti imajo na urniku isti dan 4 ali celo 5 ur predavanj, seminarjev in vaj, kar je obremenjujoče tako za zaposlene kot za študente. Včasih študentje preživijo na fakulteti ves dan, od jutra do poznega večera, in nimajo časa pisati poročil in seminarjev, včasih pa niti ni časa za kosilo. Študentje večkrat omenijo tudi, da imajo preveč kontaktnih ur pouka, kar negativno vpliva na kakovost njihovega študija.

## **2. Spremljanje in zagotavljanje kakovosti pedagoškega procesa - Medpredmetno povezovanje**

Kako zagotavljate povezovanje med posameznimi predmeti oz. učnimi enotami (medpredmetno povezovanje)?

Študijski program se že več let izvaja brez večjih sprememb in je dobro utečen. Nosilci in izvajalci predmetov imajo dober pregled nad predznanjem študentov ter nad zaporedjem in vsebinskimi poudarki posameznih učnih enot; pri nekaterih predmetih je vertikalna povezanost dodatno okrepljena tudi s tem, da jih izvaja isti pedagog. Horizontalne povezave med predmeti sicer obstajajo, vendar niso izrazito poudarjene, saj je program že po svoji zasnovi interdisciplinaren. Medsebojno dopolnjevanje vsebin je bilo namreč v veliki meri že vključeno v akreditirano strukturo programa in razporeditev predmetov po letnikih. Ker so vsebine posameznih predmetov jasno opredeljene, je prostora za dodatna vsebinska povezovanja razmeroma malo, njihova uvedba pa bi zahtevala obsežnejše posege v obstoječo strukturo. Poleg tega so tovrstne rešitve organizacijsko zahtevne, saj bi npr. pri skupnih seminarjih zahtevale hkratno sodelovanje več izvajalcev, kar pomeni tudi večje pedagoške obremenitve in dodatna vprašanja glede načina ocenjevanja. Povezovanje različnih področij se zato najbolj izrazito pokaže pri zaključnih delih, kjer študenti združujejo znanja, pristope in metode, pridobljene pri več različnih predmetih.

## **3. Spremljanje in zagotavljanje kakovosti pedagoškega procesa - Prilagoditev načinov učenja in poučevanja ter preverjanja znanja pričakovanim kompetencam**

Ali načine učenja in poučevanja ter preverjanja znanja prilagajate pričakovanim kompetencam? Če da, kako?

Načini učenja in poučevanja ter preverjanja znanja ostajajo usklajeni s pričakovanimi kompetencami študentov, kot je bilo ugotovljeno že v prejšnjem samoevalvacijskem obdobju. Študijski program je stabilen in ustrezno zasnovan, zato večjih prilagoditev tudi v obravnavanem obdobju ni bilo potrebnih. Manjše izboljšave se izvajajo sproti na podlagi povratnih informacij študentov in izvajalcev ter rezultatov študentskih anket, pri čemer nosilci predmetov po potrebi prilagajajo izvedbo in načine preverjanja znanja.

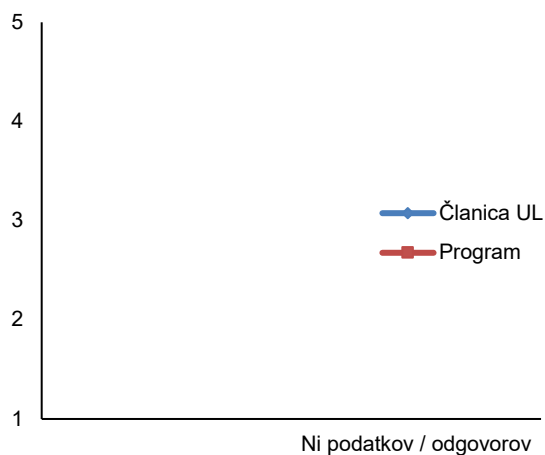
## **4. Spremljanje in zagotavljanje kakovosti pedagoškega procesa - Obremenitev študentov**

Kako spremljate in zagotavljate ustrezno obremenitev študentov glede na ovrednotenje po ECTS\*?

\*Če rezultati študentske ankete pri predmetu pokažejo bistveno odstopanje od predvidene obremenitve s KT po ECTS, predlagamo, da dodatno ugotovite ustreznost ovrednotenja predmeta. Pri tem vam je lahko v pomoč naslednji pristop: »STUDENT WORKLOAD, TEACHING METHODS AND LEARNING OUTCOMES: THE TUNING APPROACH«.

Pri interpretaciji rezultatov iz študentskih anket bodite pozorni. Ocene porabe ur so merjene na lestvici 1-5, vendar **optimalna vrednost ni 5.0, ampak 3.0**. Gre za odgovore na vprašanje, ali so študenti (glede na kreditne točke) porabili predvideno število ur, in sicer: (1) veliko manj, (2) nekoliko manj, (3) predvideno, (4) nekoliko več, (5) veliko več.

**Slika 12: Ocenite, ali ste za predmet porabili od (min - max) ur, kot je za ta predmet predvideno v študijskem programu (25-30 ur študentove obremenitve = 1 ECTS; ki vključuje predavanja, vaje, seminar itd. in vse oblike samostojnega dela).**



*Polje je bilo izpolnjeno prejšnje leto*

Grafikon ne vsebuje podatkov, zato ga ne morem komentirati, iz anket pa je razvidno, da pri nekaterih predmetih študentje porabijo izrazito več časa, kot naj bi ga glede na število kreditnih točk teh predmetov. Ker pa gre za ključne predmete študijskega programa, ni mogoče pričakovati, da bodo ti predmeti zahtevali enako časa kot tisti, ki so bolj obrobni, saj bi sicer znanje naših diplomantov ne bilo primerljivo tistemu, ki ga dobijo študentje na sorodnih študijskih programih v tujini.

Rešitev bi bilo povečanje števila kreditnih točk ključnih biokemijskih predmetov, kar pa bi pomenilo, da bi morali krčiti obseg nekaterih drugih predmetov. Ker je na fakulteti splošno pravilo, da imajo predmeti praviloma 5 KT, bi v praksi to pomenilo črtanje nekaterih predmetov, kar bi bilo možno izvesti samo ob reorganizaciji kurikuluma. To pa je smiselno edino ob hkratnih spremembah na magistrski stopnji študija.

## **5. Spremljanje in zagotavljanje kakovosti pedagoškega procesa - Na študenta osredinjeno učenje in poučevanje**

Ali spodbujate na študenta osredinjeno učenje in poučevanje\*? Če da, kako?

\*Za opredelitev pojma glejte točko 1.3 v dokumentu 1 ali dokument 2.

*Polje je bilo izpolnjeno prejšnje leto*

Nekateri nosilci predmetov jasno povedo, da so skupine pri predavanjih, seminarjih in vajah prevelike, da bi lahko uspešno izvajali na študenta osredinjeno poučevanje. Nekateri drugi izvajalci pa menijo, da poskušajo izvajati pouk na način, da bi bil študent bolj v ospredju. Pedagoška konferenca 2024 je vključevala predstavitev predavanja na to temo, je pa vprašanje, če eno predavanje lahko ima merljive učinke.

## 6. Ocena oz. vrednotenje

Ocenite učinke zgoraj navedenih elementov/aktivnosti na kakovost ŠP.

Oceno, če je le mogoče, podprite (npr. z navedbo učinka, z ugotovitvami, povratnimi informacijami, primeri uspešnega vpeljevanja aktivnosti).

Študijski program je stabilen, hkrati pa se neprestano uvajajo manjše spremembe, vezane na posamezne predmete. Pobudniki teh sprememb so izvajalci, ki jih uvajajo na podlagi svojih opažanj, povratnih informacij študentov in rezultatov anket, prav tako pa spremembe pogosto izhajajo iz potrebe po zagotavljanju aktualnosti vsebin, pri čemer nekatere teme zahtevajo tudi prilagoditev pristopov poučevanja ali preverjanja znanja.

Na podlagi spremljanja izvajanja programa in razpoložljivih povratnih informacij ocenjujemo, da sprotne prilagoditve, posodabljanje vsebin in skrbno usklajevanje pedagoških pristopov prispevajo k ohranjanju in postopnemu izboljševanju kakovosti študijskega programa.

Kot primer dobre prakse navajam t.i. seminarske delavnice pri predmetu Struktura proteinov, ki so bile uvedene prvič v študijskem letu 2023/2024 in med študenti zelo dobro sprejete, v letu 2024/2025 pa dodatno razširjene na račun zmanjšanja časa za individualne predstavitve študentskih seminarskih nalog, kar je spet naletelo na pozitiven odziv pri študentih.

## 7. Priložnosti za izboljšave

Kje vidite priložnosti za izboljšave oz. na kakšen način menite, da bi bilo smiselno naslavljati izzive ŠP z vidika SPREMLJANJA IN ZAGOTAVLJANJA KAKOVOSTI PEDAGOŠKEGA PROCESA?

*Zapisano bo prikazano v tabeli s predlogi izboljšav (zadnja tabela, drugi stolpec).*

*Če priložnosti za izboljšave trenutno ne vidite, izberite možnost "Za to področje ni predvidenih ukrepov."*

Pričeli smo z reorganizacijo oz. prenovo študija biokemije na 2. stopnji, kar bo za seboj potegnilo tudi določene spremembe na 1. stopnji.

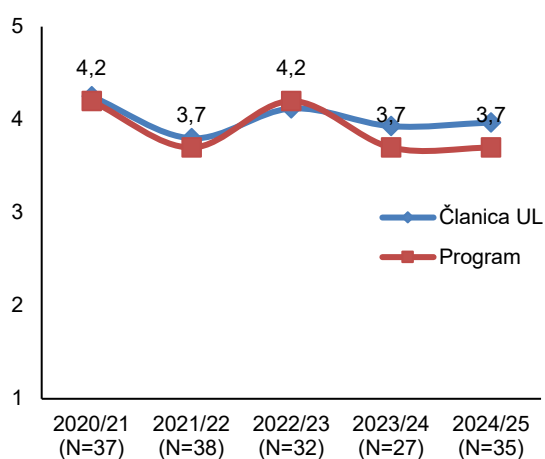
## 5.c USPEŠNOST IN UČINKOVITOST ŠTUDIJA: Podpora za internacionalizacijo študija

### 1. Podpora za internacionalizacijo študija - Domači študenti

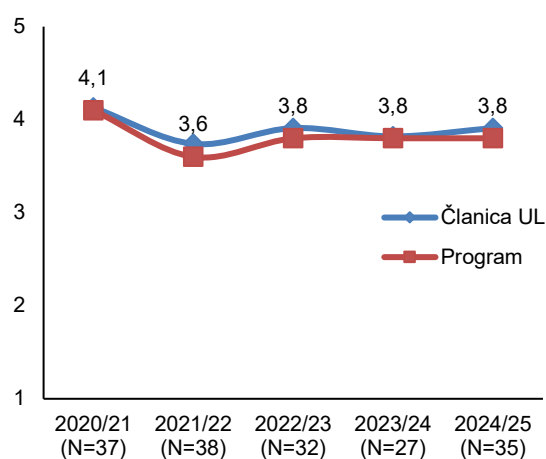
Kako spodbujate domače študente ŠP za vključevanje in njihovo delovanje v mednarodnem prostoru (vključite tudi vidike internacionalizacije doma\*)?

\* Za opredelitev pojma glejte dokument.

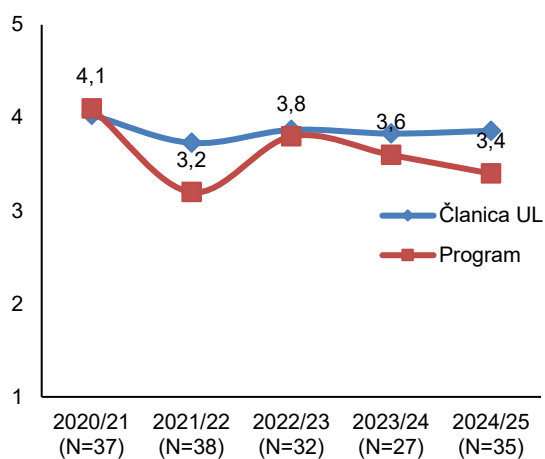
**Slika 13: Na voljo imamo dovolj informacij o možnih mednarodnih izmenjavah.**



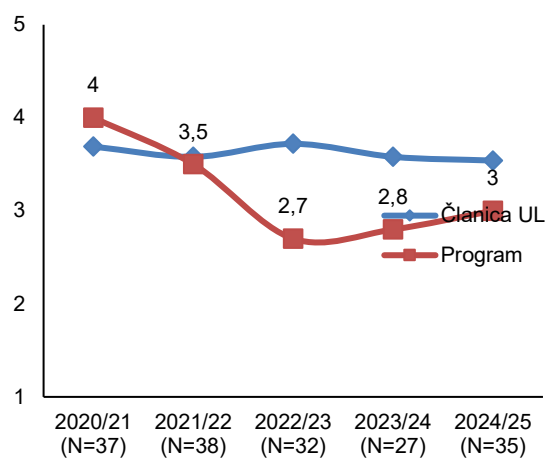
**Slika 14: Na voljo je dovolj zanimivih možnosti za mednarodno izmenjavo.**



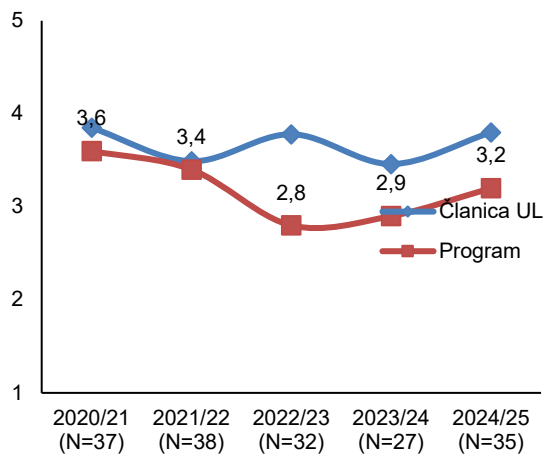
**Slika 15: Spodbuja in podpira se izmenjavo.**



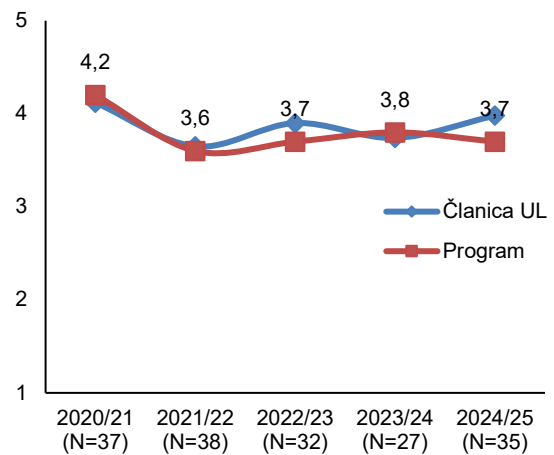
**Slika 16: Imam možnost opravljanja obveznih predmetov v tujini.**



**Slika 17: Priznavanje v tujini opravljenih obveznosti (ECTS) je ustrezno**



**Slika 18: Strokovna podpora mednarodni mobilnosti je ustrezna.**



Študentske ocene za internacionalizacijo precej nihajo, kar je lahko posledica tega, da je število tistih, ki so resno odločeni, da odidejo na izmenjavo, v absolutnih številkah dokaj nizko. V glavnem je mogoče reči, da si študentje želijo več izmenjav, zato bi si želeli več spodbud in boljšo strokovno podporo pri tem. Čeprav so se po pandemiji ponovno odprle možnosti za izmenjave, pa si študentje želijo več informacij in spodbud. Izrazito se je (že v predhodnem letu) znižala ocena za možnost opravljanja obveznih predmetov v tujini. Pri tem je verjetno ključni problem ta, da študentje večinoma načrtujejo izmenjavo v 6. semestru, ko imajo na predmetniku samo en obvezni predmet in ustrezne zamenjave zanj najbrž ni lahko najti. Na to fakulteta nima pravega vpliva. Ta težava se gotovo odraža tudi pri dokaj nizki oceni za priznavanje v tujini opravljenih obveznosti. Menimo, da bi izmenjava v kakšnem drugem semestru predstavljala manjši problem, vendar pa je v drugih semestrih več predmetov in bi bilo treba najti še več zamenjav. Sicer ugotavljamo, da priznavanje ECTS za izbirne predmete ni problematično.

## 2. Podpora za internacionalizacijo študija - Tuji študenti

Kako vključujete tuje študente v ŠP? Opišite vidike vključevanja tako študentov na programih mobilnosti (Erasmus) kot tujih študentov, ki so vpisani v ŠP.

**Tabela 4: Število vpisanih mednarodnih študentov v letnik po letih in načinu študija ter delež tujih študentov od vseh vpisanih**

Način študija	Letnik	2020/2021	2021/2022	2022/2023	2023/2024	2024/2025
REDNI	01	11	9	9	6	6
	02	5	5	4	1	3
	03	2	4	4	4	0
	0A	1	0	1	0	0
	Vsota	19	18	18	11	9
	Delež	11,5 %	11,0 %	9,8 %	6,4 %	5,1 %

Število vpisanih tujih študentov je v 1. letniku relativno visoko, vendar je treba pojasniti, da vsi, ki so se vpisali, niti ne začnejo študirati. Opažamo pa, da se v zadnjih nekaj letih število vpisanih tujih študentov v 1. letnik zmanjšuje (s 13 v št. letu 2019/2020 na 6 v št. letih 2023/2024 in 2024/2025). Predvidevamo, da je to lahko tudi odraz zaostrenih pravil pri dovoljenjih, ki jih zahteva država. Prehodnost tujih študentov v višje letnike se izboljšuje, prav tako se povečuje število diplomantov, ki so državljani drugih držav. Ugotavljamo, da imajo tuji študentje v 1. letniku v primerjavi z domačimi večje težave pri nekaterih temeljnih predmetih, čeprav je natančno analizo težko izvesti, saj nimamo podatkov za vsakega posameznika.

### 3. Podpora za internacionalizacijo študija - Internacionalizacija

Kako spremljate in krepite internacionalizacijo ŠP? (npr. število gostujočih profesorjev, ekspertov iz zunanjega okolja/tujine, strokovne ekskurzije v tujino, mednarodne poletne šole, dogodki za promocijo študija/ŠP v tujini) Izvzeta je mobilnost osebja.

Fakulteta se je predstavila na nekaterih tujih izobraževalnih sejmih, sicer pa nimamo problema z zapolnitvijo mest za tuje študente, katerih število je omejeno. Vpišejo se lahko samo tisti, ki so bili zelo uspešni na srednješolskem študiju v tujini. Fakulteta poskuša zanimanje tujih študentov za izmenjave pri nas povečati s tem, da nekatere predmete izvaja v angleškem jeziku. Tako smo npr. predmet Biomakromolekule v industriji in medicini izvedli v angleškem jeziku (študijski leti 2022/2023 in 2023/2024), v študijskem letu 2024/2025 pa se je v angleškem jeziku izvajal predmet Rastlinska biokemija.

### 4. Ocena oz. vrednotenje

Ocenite učinke zgoraj navedenih elementov/aktivnosti na kakovost ŠP.

Oceno, če je le mogoče, podprite (npr. z navedbo učinka, z ugotovitvami, povratnimi informacijami, primeri uspešnega vpeljevanja aktivnosti).

Študenti sicer pogosto navajajo željo po mednarodnih izmenjavah, a je dejanskih izmenjav manj, kot bi glede na izražene želje lahko pričakovali. Predvidevam, da so omejitve v glavnem pri priznavanju predmetov, opravljenih v tujini. V za izmenjave najbolj popularnem 6. semestru je sicer je le en obvezni predmet (Temelji fiziologije), za katerega pa je kljub velikemu številu tujih institucij, s katerimi ima naša fakulteta sklenjeno pogodbo, pogosto težko najti ustrezno zamenjavo. Z zamenjavami oz. priznavanjem splošnega in strokovnega izbirnega predmeta je težav manj.

Morda je z manjšim številom izmenjav povezano tudi diplomsko delo, ki ga večina študentov začne opravljati v spomladanskem semestru (6. semestru) zadnjega letnika. Organizacija opravljanja diplomskega dela v tujini tekom izmenjave zahteva nekaj več angažiranosti študentov, čemur se morda nekateri želijo izogniti, hkrati pa ne želijo diplomskega dela opravljati v Sloveniji med poletjem oz. celo v dodatnem letu.

## **5. Priložnosti za izboljšave**

Kje vidite priložnosti za izboljšave oz. na kakšen način menite, da bi bilo smiselno naslavljanje izzive ŠP z vidika PODPORE ZA INTERNACIONALIZACIJO ŠTUDIJA?

*Zapisano bo prikazano v tabeli s predlogi izboljšav (zadnja tabela, drugi stolpec).*

*Če priložnosti za izboljšave trenutno ne vidite, izberite možnost "Za to področje ni predvidenih ukrepov."*

Za to področje ni predvidenih ukrepov.

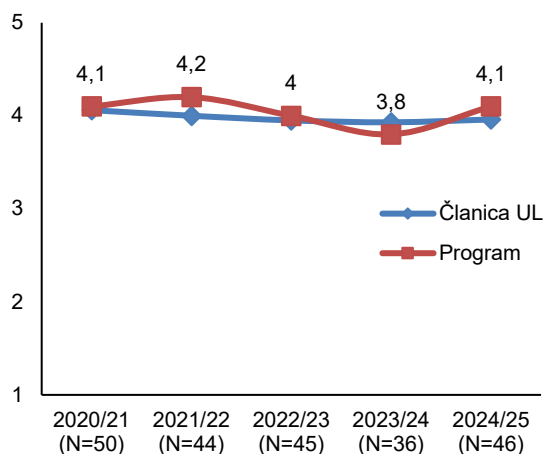
## **5.č USPEŠNOST IN UČINKOVITOST ŠTUDIJA: Zagotavljanje podpore, spodbujanje študentov pri študiju**

Navedite aktivnosti, ki so vezane na ŠP.

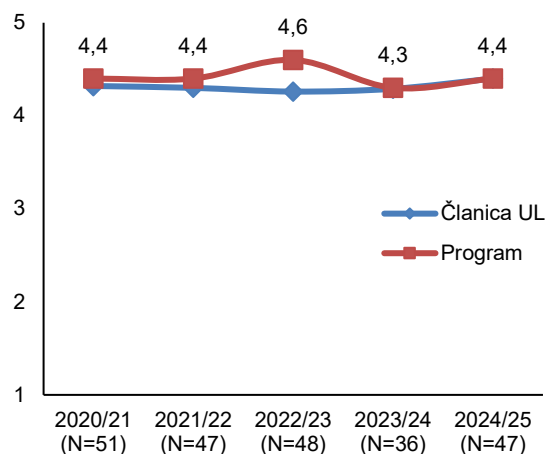
### **1. Zagotavljanje podpore, spodbujanje študentov pri študiju - V povezavi z izvajanjem študijskega procesa**

Kakšne vrste podpore zagotavljate študentom v povezavi z izvajanjem študijskega procesa?(npr. tutorstvo, podpora pri naboru izbirnih predmetov, naslavljanje različnih potreb študentov, individualno prilagajanje, različni načini ocenjevanja itd.)

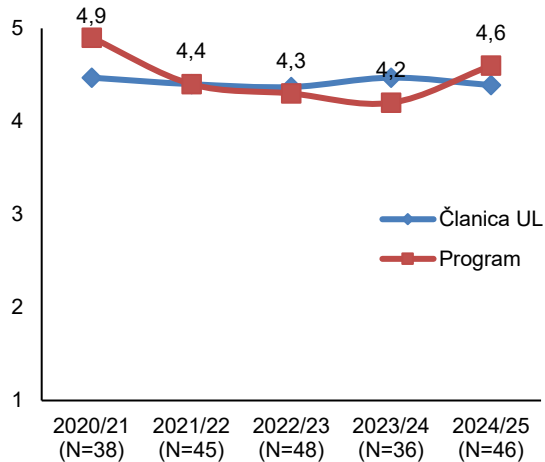
**Slika 19: V splošnem sem s študijem zadovoljen.**



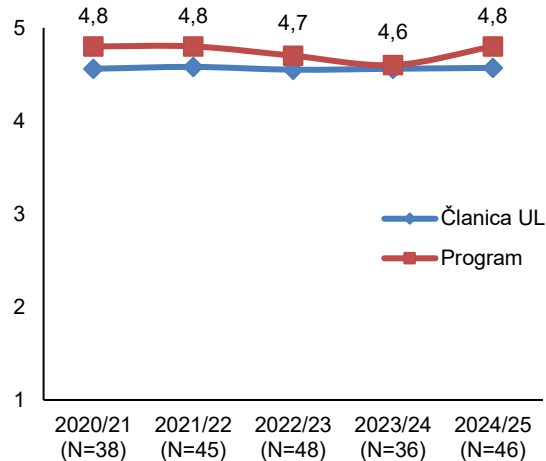
**Slika 20: Informacije o študijskem procesu sem dobil/a pravočasno.**



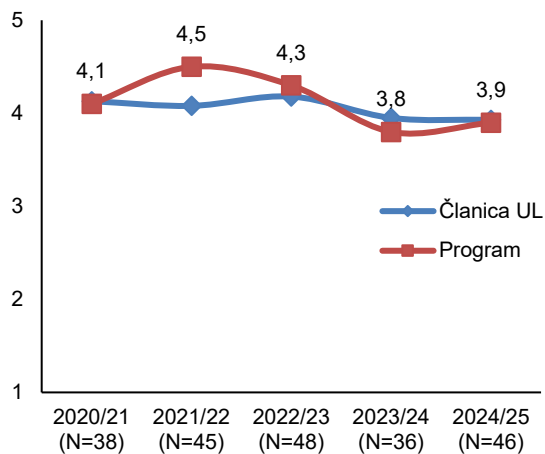
**Slika 21: Prostori za predavanja, vaje in druge oblike pedagoškega dela so ustrezni.**



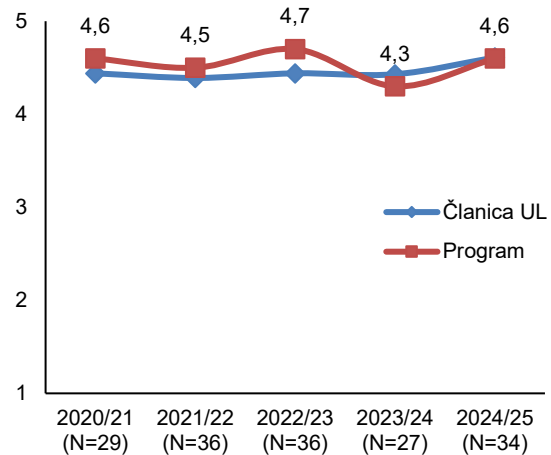
**Slika 22: Oprema za predavanja, vaje in druge oblike pedagoškega dela je ustrezna.**



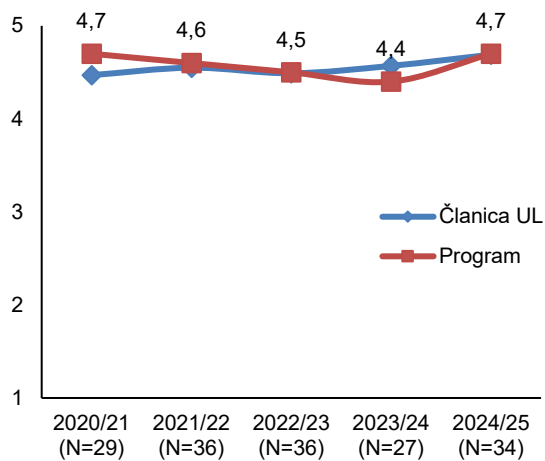
**Slika 23: Dovolj je primerne prostora za individualno učenje (čitalnice, učilnice, seminarji itd.).**



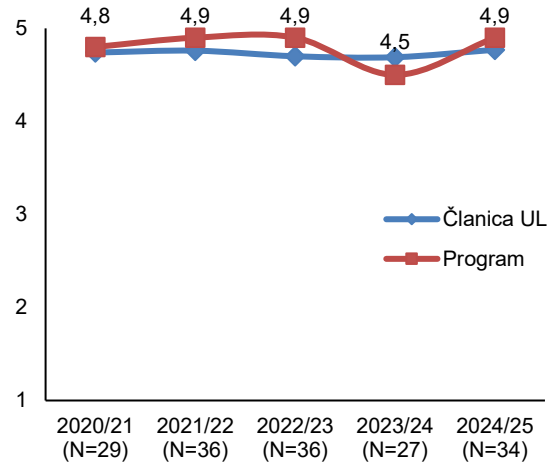
**Slika 24: Obseg literature je ustrezen.**



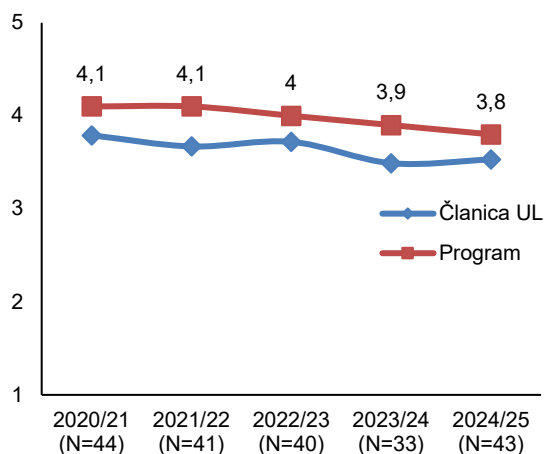
**Slika 25: Dostopnost literature je ustrezna.**



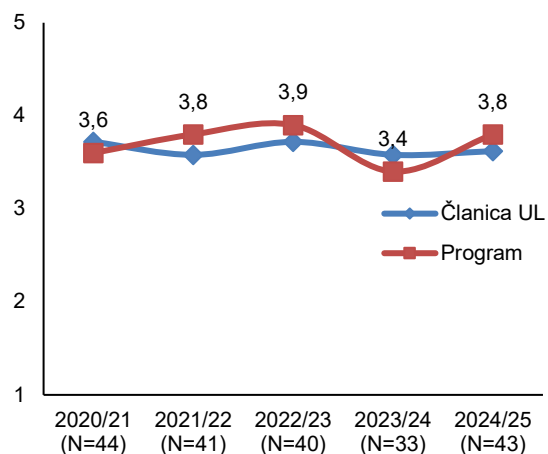
**Slika 26: Osebjc knjižnice mi zna ustrezno svetovati pri iskanju literature.**



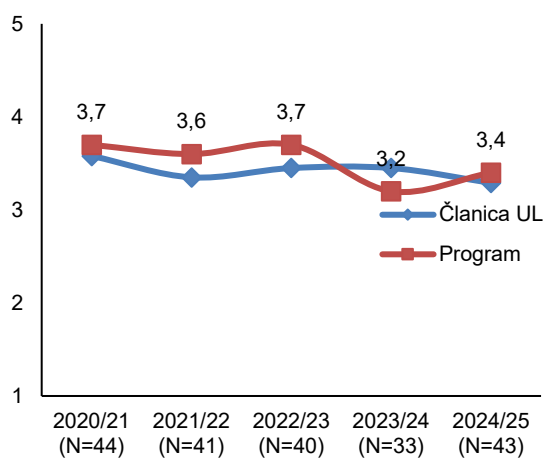
**Slika 27: Če potrebujem tutorja, vem, na koga se lahko obrnem.**



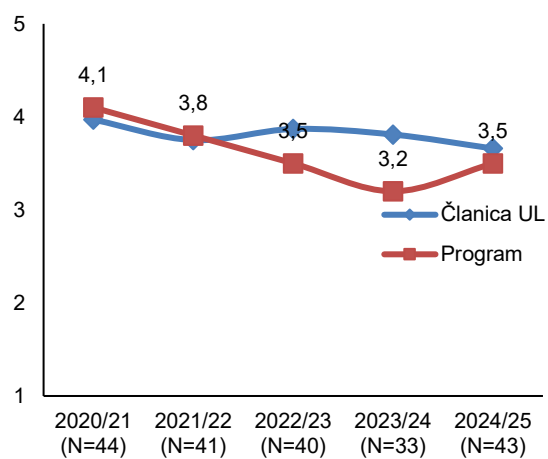
**Slika 28: Vem, na koga se lahko obrnem za karierno svetovanje.**



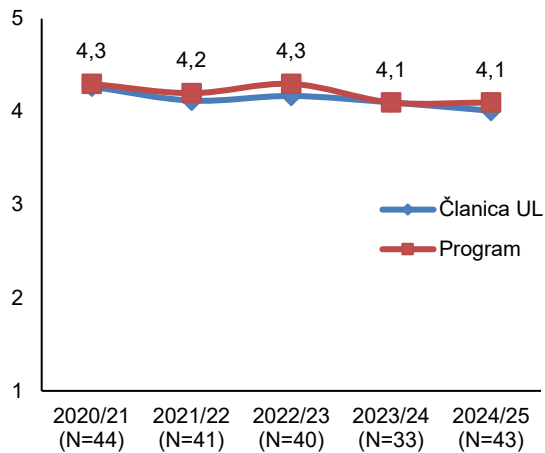
**Slika 29: Uradne ure študentskega referata so primerne.**



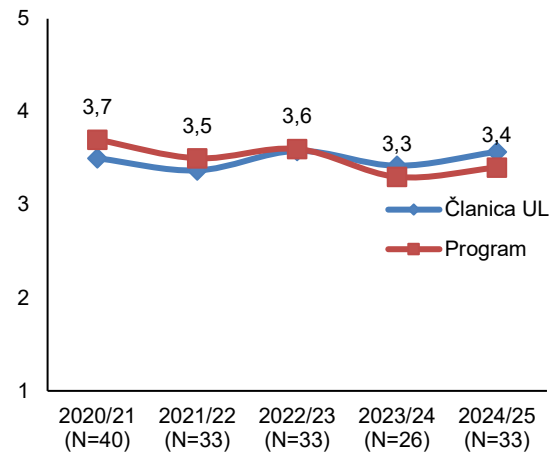
**Slika 30: Osebjje študentskega referata je odzivno in učinkovito.**



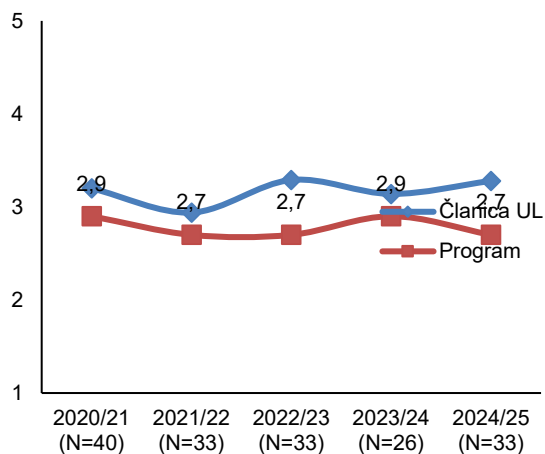
**Slika 31: Osebe študentskega referata ima ustrezen odnos do študentov.**



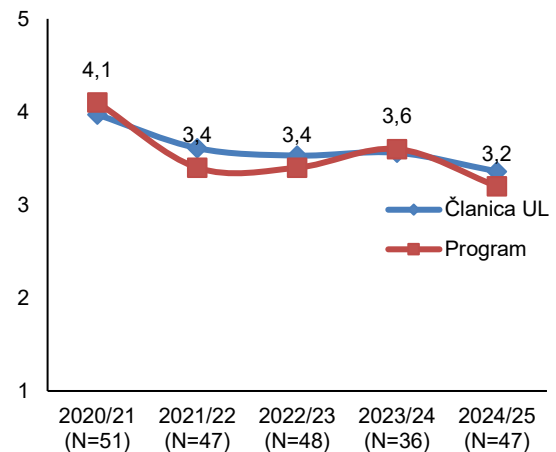
**Slika 32: Ponujeni so mi bili primerni izbirni predmeti z drugih fakultet/akademij UL.**



**Slika 33: Med študijem sem spoznal ustrezno število zunanjih inštitucij (z ekskurzijami, vabljenjem zunanjih izvajalcev na seminarje itd.).**



**Slika 34: Z brezžičnim omrežjem sem zadovoljen/zadovoljna.**



Čeprav so na splošno študentje s študijem, ki so si ga izbrali, zadovoljni, je bila ocena v 2023/2024 najslabša v zadnjih letih, v 2024/2025 pa se je zopet dvignila nad fakultetno povprečje. Študentje postajajo bolj kritični do zadev, ki jih motijo in bi vsaj nekatere bilo možno urediti z nekaterimi organizacijskimi spremembami.

Število tistih študentov, ki sploh podajo oceno, se je občutno dvignilo glede na lanskoletni minimum, ko je bilo pri oceni splošnega zadovoljstva za 22 % manj odgovorov kot leto pred tem. Nizke so ocene za tutorstvo, so pa te izjemoma višje od fakultetnega povprečja - predvidevam da zato, ker na obstoj tutorstva opozarjamo od prvega dne pouka v 1. letniku (sestane skrbnika programa z bruci).

Sicer pri obveščanju o študijskem procesu (v zgornjem prikazu je to neustrezno skrajšano

na pravočasnost informacij) študentje v komentarjih navajajo, da je prenovljena spletna stran nepregledna in da so informacije razdrobljene, saj nekateri pedagoški delavci za obveščanje uporabljajo Studis, drugi spletno učilnico, tretji MS Teams ali lastne spletne strani, a gre za posamezne komentarje.

Glede spoznavanja s področji zunaj fakultete preko izbirnih predmetov je problem stalno prisoten in praktično nerešljiv, saj gre za problem umestitve v urnik. Že z izbirnimi predmeti drugih programov matične fakultete je ta težava prisotna, čeprav je izvajanje izbirnih predmetov vezano na isti dan v tednu. Na drugih fakultetah pa bi predmeti bili umeščeni najverjetneje zelo različno, tako da bi prihajalo do križanj z izvajanjem obveznih predmetov, predvsem z vajami, kjer je potrebna 100-odstotna prisotnost. Tega ni mogoče rešiti, zato izbirnih predmetov drugih fakultet ne ponujamo aktivno.

Pri spoznavanju zunanjih ustanov so ocene pri programu Biokemija UNI spet nizke. Predavatelji imajo možnost, da za do 2 uri povabijo predavatelje iz gospodarstva, kar nekateri tudi izkoristijo, drugi pa so organizirali obiske v podjetjih (npr. predmet Biomakromolekule v industriji in medicini - ekskurzija v podjetje Lek Novartis, vendar ta predmet vpiše le nekaj študentov biokemije, zato se to verjetno ne izrazi v večji meri pri skupni oceni). Še vedno pa menim, da je ocena slabša od realnega stanja, saj študentje očitno pozabljajo, da zunanje inštitucije spoznavajo pri rednih in izbirnih predmetih, ki jih izvajajo predavatelji z Biotehniške fakultete in Medicinske fakultete, še več pa jih bodo na magistrski stopnji, ko kot predavatelji nastopajo tudi kolegi z nacionalnih inštitutov (NIB, IJS).

Brezžično omrežje je res zelo obremenjeno in se študentje občasno res ne morejo povezati v splet preko omrežja Eduroam s svojimi mobilnimi napravami. Na to vodstvo pogosto opozarjamo, služba za IT pa se pri reševanju srečuje z nekaterimi omejitvami, ki so jih začeli odpravljati šele v tekočem študijskem letu.

Pri ocenjevanju dostopnosti prostorov za izvedbo študijskega procesa se je trend ocen po nekaj letih obrnil navzgor, čeprav do kakšnih organizacijskih sprememb ni prišlo. V nekaterih študentskih komentarjih se ponavlja navedba, da število sedežev v predavalnicah ne ustreza dejanskemu številu študentov v letniku, kar naj bi se zgodilo pri 2 predmetih 3. letnika. Poleg tega so sedeži neudobni in sedišča nagnetena, tako da je spremljanje več predavanj zapored lahko naporno. Kritike so tudi na račun kletne predavalnice, ki ni ustrezno ogrevana in je poleg tega hrupna. Glede prostorov za učenje pa vodstvo poskuša zagotoviti več mest za individualni študij, a se pojavljajo komentarji, da manjka prostorov za skupinski študij, npr. za pripravo nekaterih seminarjev, kjer je predvideno timsko delo. Komentar glede ustreznosti prostorov je podal tudi nosilec predmetov Biokemijska informatika in Struktura proteinov, ki ugotavlja, da bi se kakovost dela bistveno izboljšala, če bi v predavalnici vsak študent lahko uporabljal svoj računalnik. Ker pa nimajo vsi študentje svojih prenosnikov, bi bilo v pomoč, če bi fakulteta zagotovila manjše število prenosnih računalnikov, ki bi jih študentje lahko uporabili pri izbranih predavanjih in seminarjih.

Predizpolnjeni rezultati anket v formularju niso povsem ustrezni, ker ni navedeno, da študentje ocenjujejo tudi urnik. V izpiskih je razvidno, da je ocenjevanje urnika vključeno v

postavki Prostori, anketa, urnik, in tu je v študentskih mnenjih zelo pogosta pripomba, da so urniki neprimerni, celo nehumani. Tako na primer študentje navajajo, da imajo nekatere dneve 8-12 ur pedagoških obveznosti, tudi brez odmora za kosilo, in da so kontaktne ure neustrezno razporejene skozi teden, prihajalo pa naj bi tudi do prekrivanj terminov vaj in predavanj oz. seminarjev (kar se gotovo ne dogaja na sistemski ravni, pač pa bi znal biti problem pri kakšnih izbirnih predmetih drugih programov). Tako npr. študentje poročajo, da imajo v istem dnevu tudi po 5 h istega predmeta, kar je po nepotrebnem utrujajoče. Na težave z urniki opozarjamo že dalj časa, a se zdi, da jih v referatu ne morejo ustrezno nasloviti. Tako opažamo, da je potrebno urejati razporede in sestavo skupin za vaje vsako leto na katedrah in samo ob izdatnem sodelovanju predstavnikov letnikov. Manevrskega prostora je malo tudi zaradi zasedenosti vajalnic in asistentov.

V 2023/2024 se je pokazal problem pri izvedbi vaj iz Splošne biologije za študente, ki prehajajo med študijskimi programi. Predmet izvajamo v zimskem semestru, nekateri študenti drugih programov pa zaprosijo za določitev diferencialnih izpitov za prehod v 2. letnik že v začetku študijskega leta, kar nato obravnava pristojna komisija na oktobrski in novembrski seji. Ker se vaje začnejo že v začetku oktobra, študentje dobijo obveznost, da opravijo predmet Splošna biologija, šele v času, ko je dovršen del vaj že zaključen in se konec novembra ne morejo več vključiti v proces na način, da bi nadomestili manko. Za te primere bi kazalo bodisi razmisliti, da študentom fakulteta dovoli opravljanje vaj v naslednjem študijskem letu, ali pa sklepe, ki so za vse podobne primere prihodov že vnaprej jasni, študentom izda čim prej v semestru.

## **2. Zagotavljanje podpore, spodbujanje študentov pri študiju - Praktično, strokovno, raziskovalno oz. umetniško delo**

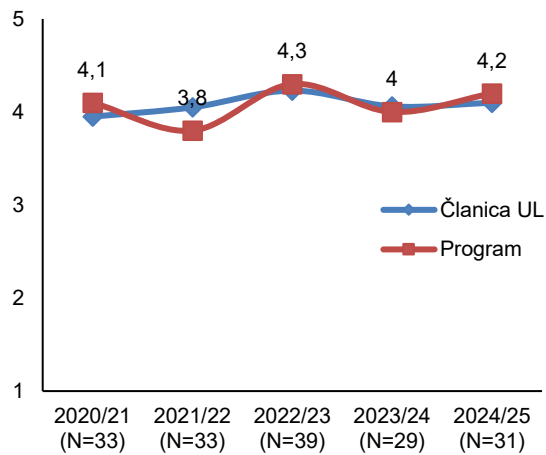
[1. in 2. stopnja] Kako vključujete študente v praktično, strokovno, raziskovalno, razvojno in umetniško delo ter projekte, povezane s študijskim programom? (npr. projektne naloge v delovnem okolju, vključitev študentov v temeljne in aplikativne raziskave, izobraževalne in umetniške projekte; razen praktičnega usposabljanja, ki je že del ŠP) Ocenite število študentov, vključenih v raziskovalno in razvojno delo oz. umetniške projekte zunaj predpisanega kurikula.

Natančnih podatkov, koliko študentov se tekom študija vključuje v navedene oblike, nimamo. Iz lastnih izkušenj in po pričevanjih kolegov na katedri ter sodelujočih institucijah se nekateri študenti samoiniciativno odločijo za sodelovanje pri raziskovalnem delu že v 2. letniku, torej ne šele v okviru diplomskega dela v 3. letniku. Zgodnje vključevanje v raziskovalno delo promoviramo tudi pedagoški delavci sami z vključitvijo lastnih raziskav v pedagoško delo ter povabilom študentov – gre torej za raziskovalno delo izven predpisanega kurikula.

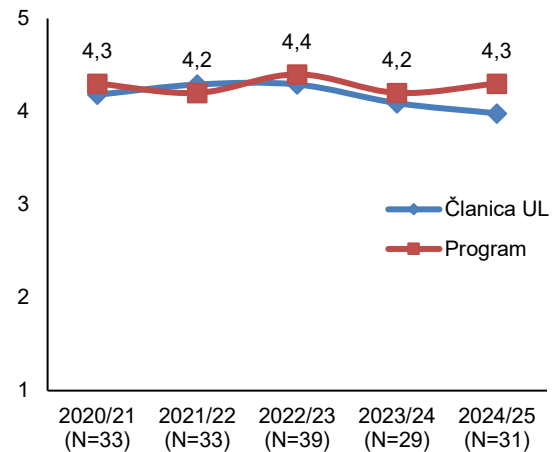
### 3. Zagotavljanje podpore, spodbujanje študentov pri študiju - Aktivnosti ob študiju

Katere aktivnosti še ponujate študentom ob študiju?(npr. šport, pevski zbori, študentska društva itd.)

Slika 35: Dobra izbira športnih aktivnosti.



Slika 36: Z delovanjem študentskega sveta sem zadovoljen.



Polje je bilo izpolnjeno prejšnje leto

Ocena za ponudbo športne aktivnosti je solidna in v zadnjih dveh letih enaka kot je fakultetno povprečje. To je tudi logično, saj je ta ponudba enaka za vse študente. Študentski svet deluje dobro že ves čas, ko anketno spremljamo njegovo aktivnost, zato spremembe na tem področju niso potrebne.

### 4. Zagotavljanje podpore, spodbujanje študentov pri študiju - Posebna pomoč

Ali je študentom omogočena/dostopna posebna pomoč glede na dodatne potrebe?(npr. pomoč v duševni stiski itd.)

Na fakulteti nudijo podporo študentom tutorji učitelji posameznih letnikov ter tutorji študenti, kar je že dobro utečeno na naši fakulteti. Študenti se prav tako lahko obrnejo na študentski referat, nenazadnje pa imamo na fakulteti zaupne osebe, ki nudijo pomoč. Fakulteta ima vse informacije v zvezi s pomočjo v stiski pregledno objavljene in dostopne na spletu: <https://fkkt.uni-lj.si/pomoc-v-stiski>

### 5. Ocena oz. vrednotenje

Ocenite učinke zgoraj navedenih elementov/aktivnosti na kakovost ŠP.

Oceno, če je le mogoče, podprite (npr. z navedbo učinka, z ugotovitvami, povratnimi informacijami, primeri uspešnega vpeljevanja aktivnosti).

*Polje je bilo izpolnjeno prejšnje leto*

Fakulteta je solidno opremljena in vlaga v obnavljanje pedagoške opreme preko vsakoletnih internih razpisov. Usposobljenost pedagogov je ustrezna, obstajajo strokovne službe za podporo študijskemu procesu. Kar je pri študentih zaznano kot pomanjkljivo, so nekatere organizacijske pomanjkljivosti, ki bi se jih moralo dati rešiti, npr. boljša dostopnost mobilnega omrežja, sestava urnikov, čas uradnih ur študentskega referata, več prostora za individualni in skupinski študij. Po drugi strani se srečujemo s pripombami, pri katerih rešitve ni mogoče zagotoviti, npr. premajhne predavalnice in olajšani pogoji za izmenjavo (opravljanje obveznih predmetov v tujini). Celokupno gledano pa te pomanjkljivosti ocenjujem kot manjše in ne vplivajo v večji meri na kakovost študijskega programa.

## 6. Priložnosti za izboljšave

Kje vidite priložnosti za izboljšave oz. na kakšen način menite, da bi bilo smiselno naslavljeni izzivi ŠP z vidika ZAGOTAVLJANJA PODPORE, SPODBUJANJA ŠTUDENTOV PRI ŠTUDIJU?

*Zapisano bo prikazano v tabeli s predlogi izboljšav (zadnja tabela, drugi stolpec).*

*Če priložnosti za izboljšave trenutno ne vidite, izberite možnost "Za to področje ni predvidenih ukrepov."*

Za to področje ni predvidenih ukrepov.

## 5.d USPEŠNOST IN UČINKOVITOST ŠTUDIJA: Praktično usposabljanje študentov

V tem poglavju opišite praktično usposabljanje, ki je organizirano kot samostojna učna enota.

Če praktičnega usposabljanja NIMATE organiziranega kot samostojne učne enote, kliknite na spodnji gumb (*Na ŠP nimamo organiziranega praktičnega usposabljanja kot samostojne učne enote*) in to besedilo se bo izpisalo v vsa spodnja polja.

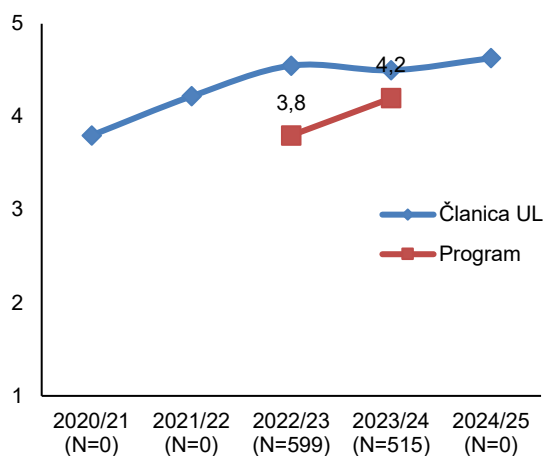
Če imate elemente praktičnega usposabljanja, ki niso organizirani kot samostojna učna enota, jih opišite pri točki 5.č »Zagotavljanje podpore, spodbujanje študentov pri študiju«.

### 1. Praktično usposabljanje študentov - Organizacija

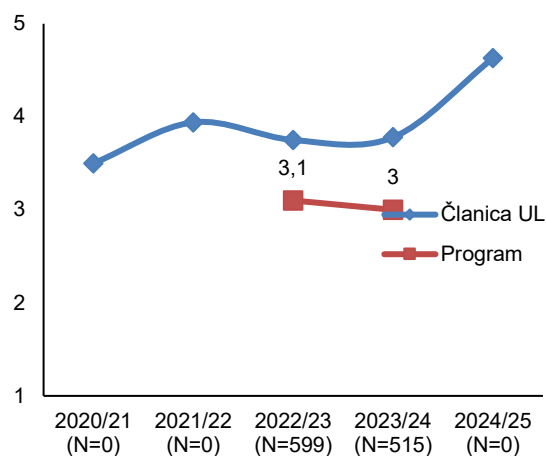
Opišite, kako je organizirano praktično usposabljanje študentov. (npr. kdo poišče organizacijo, kako spremljate izvajanje prakse, kako pridobivate povratne informacije

udeležencev, preverjate ustreznost vsebine oz. opredelitev načrta dela z mentorjem v delovni organizaciji itd.)

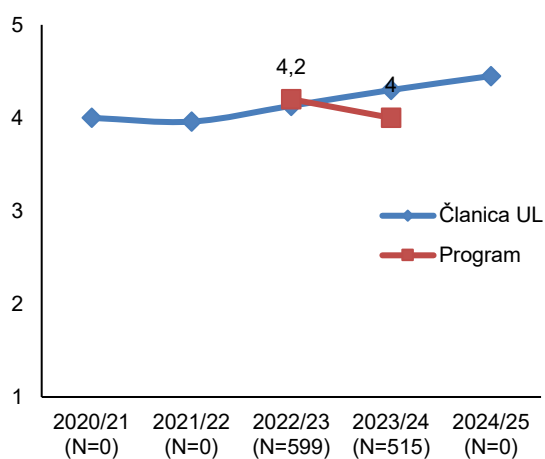
**Slika 37: Imamo zadovoljivo ponudbo zunanjih institucij za opravljanje študijske prakse**



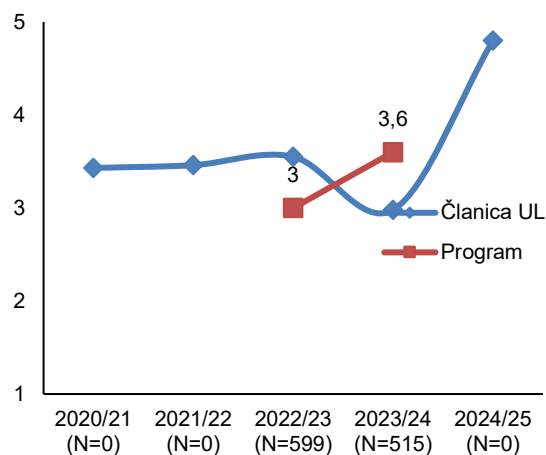
**Slika 38: Deležen/na sem bil/a pomoči fakultete/akademije pri iskanju študijske prakse**



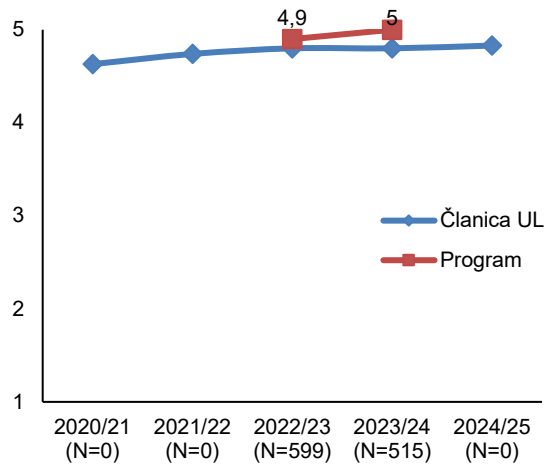
**Slika 39: Dobil/a sem dovolj natančna navodila, kako opraviti študijsko prakso**



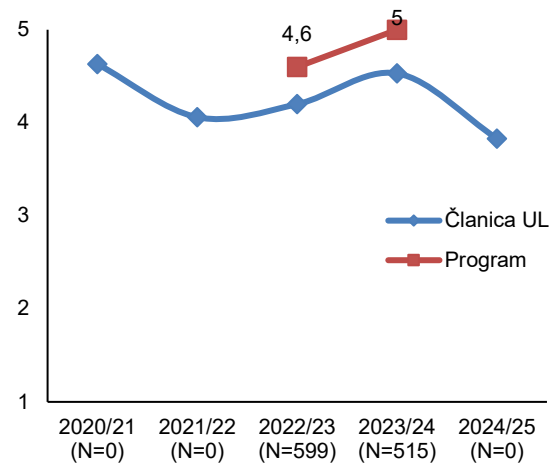
**Slika 40: Koordinator/ka praktičnega usposabljanja na fakulteti mi je dal/a koristne informacije pred prakso in koristne povratne informacije po praksi.**



**Slika 41: Način izvajanja študijske prakse je bil primeren**



**Slika 42: Dolžina študijske prakse je primerna**



Podatki v grafikonih so na voljo le za študijski leti 2022/2023 in 2023/2024, zato trende težko komentiram. Je pa opazna slabša ocena glede pomoči pri organizaciji praktičnega usposabljanja v primerjavi s povprečjem celotne fakultete.

Praktično usposabljanje je v študijskem programu organizirano kot izbirni predmet.

Fakulteta vsako leto pripravi seznam razpoložljivih mest pri različnih ustanovah, pri čemer je jasno navedeno število mest za posamezne študijske programe. Seznam je študentom biokemije dostopen v zimskem semestru 3. letnika, praktično usposabljanje pa se praviloma izvaja v poletnem semestru. Študenti lahko izberejo ustanovo s seznama ali si mesto za opravljanje prakse poiščejo samostojno. Fakulteta pri tem poskrbi za pripravo ustrezne pogodbe, ki ureja razmerja med študentom, fakulteto in organizacijo, kjer usposabljanje poteka. Osnovne informacije o organizaciji praktičnega usposabljanja so objavljene na spletni strani fakultete.

Povratne informacije o izvedbi praktičnega usposabljanja pridobivamo na podlagi poročil študentov, v katerih ti med drugim ocenijo potek dela ter sodelovanje z mentorji v podjetju ali na inštitutu. Poročila pregleda nosilec predmeta na fakulteti, dodatne informacije dobimo tudi preko študentskih anket. Kot sledi iz študentskih anket, so z obsegom praktičnega usposabljanja večinoma zadovoljni (študenti morajo v sklopu praktičnega usposabljanja opraviti 150 delovnih ur, ki jih lahko opravijo strnjeno v štirih tednih ali jih razporedijo na daljše časovno obdobje). Študenti so ocenili, da sta bila način in dolžina izvajanja prakse primerna ter da imajo zadovoljivo ponudbo zunanjih institucij.

Ocena natančnosti navodil za opravljanje prakse je dobra, zaznati pa je tudi izboljšanje ocene koristnosti praktičnega usposabljanja, ki se je glede na preteklo leto dvignila nad fakultetno povprečje, čeprav še ne dosega optimalnih vrednosti. Najvišje ocene so študenti namenili obsegu in primernosti izvedbe praktičnega usposabljanja. Najnižja ocena je glede pomoči fakultete pri iskanju študijske prakse, kar je verjetno posledica tega, da se študenti ne zavedajo, da morajo v organizacijo svoje prakse vključiti nekaj samoiniciativnosti, saj bodo le tako prišli do prakse, ki si jo želijo.

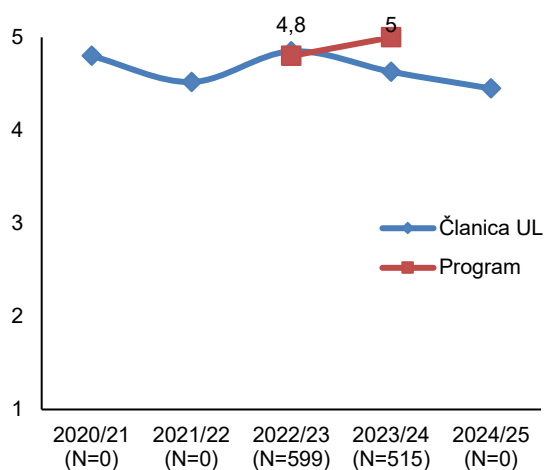
Fakulteta nima posebej zaposlene osebe, ki bi bila namenjena izključno koordinaciji praktičnega usposabljanja. To nalogo v okviru drugih administrativnih zadolžitev opravlja

zaposlena v študentskem referatu, katere glavne odgovornosti so priprava seznama razpoložljivih mest ter urejanje dokumentacije, povezane s praktičnim usposabljanjem.

## 2. Praktično usposabljanje študentov - Kompetence in učni izidi

Kako preverjate kompetence in učne izide praktičnega usposabljanja študentov?

Slika 43: S študijsko prakso sem lahko ustrezno dopolnil/a svoja strokovna znanja in spretnosti izbranega študija

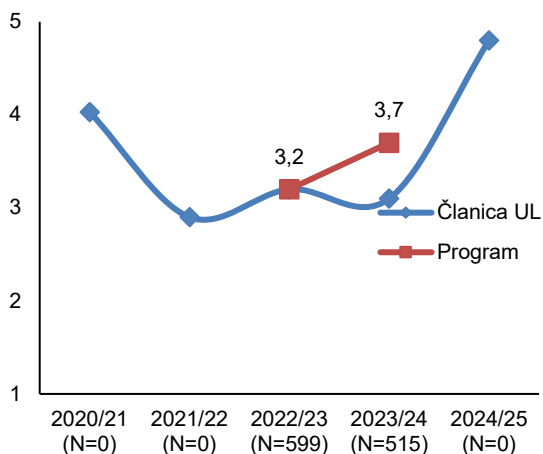


Glede na ankete so študenti zelo zadovoljni v smislu pridobljenih kompetenc. Učne oblike, način predavanja znanja, usposabljanje je sicer v domeni institucije, kjer študent opravi praktično usposabljanje, in so, kot sledi iz zaključnih poročil, različne in prilagojene glede na obliko dela, ki ga študent opravlja. Tako se na primer nekateri študenti spoznajo z novimi praktičnimi znanji rokovanja z naprednimi instrumenti, ki jih niso in jih drugače ne bi spoznali tekom študija, lahko delajo v pisarnah, kjer opravljajo administrativna dela in urejajo dokumentacijo, spoznavajo se z delom v raziskovalnih oddelkih farmacevtskih podjetij, spoznavajo različne pristope za preverjanje ustreznih varnostnih smernic v kemijskih in drugih industrijah itd. Glede tega se študenti sami dogovorijo s kontaktno osebo oz. mentorjem institucije, kjer se opravi usposabljanje, kar gotovo prispeva k visoki oceni, prikazani v grafikonu.

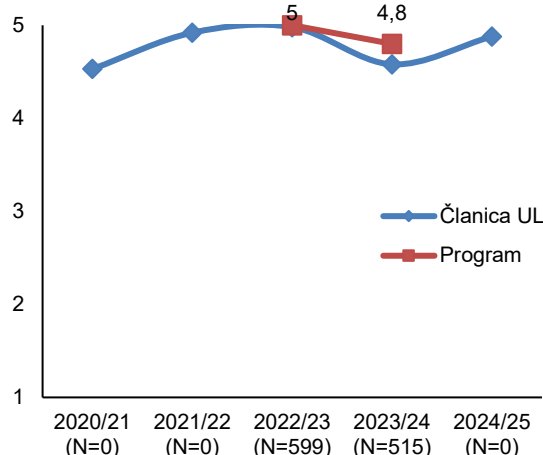
## 3. Praktično usposabljanje študentov - Mentorji

Kako poskrbite za strokovnost in usposobljenost mentorjev praktičnega usposabljanja?

**Slika 44: Koordinator/ka praktičnega usposabljanja na fakulteti je učinkovito sodeloval/a z mentorjem v zunanji instituciji.**



**Slika 45: Mentor v zunanji instituciji mi je nudil ustrezno mentorsko podporo med študijsko prakso**



V ustanovah, ki jih naši študenti izbirajo kot mesta opravljanja praktičnega usposabljanja, so po naših dosedanjih izkušnjah kompetentni strokovnjaki, pogosto gre celo za naše nekdanje študente. To je verjetno povezano s precej visoko oceno glede mentorske podpore v letih 2022/2023 in 2023/2024, ocena za 2024/2025 pa žal ni na voljo. Enako velja za dostopnost ocene glede sodelovanja med mentorjem in fakultetnim koordinatorjem; lanski komentar ocene je bil, da tako sodelovanje niti ni potrebno, zato ga verjetno ni bilo in je ocena posledica le-tega.

#### 4. Praktično usposabljanje študentov - Organizacije

V katerih organizacijah so študentje študijskega programa v preteklem letu opravljali praktično usposabljanje?

V študijskem letu 2024/2025 so se praktičnega usposabljanja udeležili 4 študenti biokemije, zato nekih posebnih zaključkov o izrazitih preferencah študentov po določenem tipu organizacije težko govorimo. Dva sta bila na usposabljanju na Institutu "Jožef Stefan", torej v raziskovalni instituciji, ena študentka pa v podjetju Krka d.d. Morda je praktičnega usposabljanja manj zato, ker se (po pričevanjih študentov in lastnem opažanju) študenti brez težav preko poletnega dela vključijo v delo v večjem farmacevtskem podjetju Novartis, ki prevzame kar nekaj naših diplomantov/magistrandov.

#### 5. Ocena oz. vrednotenje

Ocenite učinke zgoraj navedenih elementov/aktivnosti na kakovost ŠP.

Oceno, če je le mogoče, podprite (npr. ocenite ustreznost zasnove in izvajanja praktičnega usposabljanja, navedite učinek, ugotovitve, povratne informacije, primere uspešnega vpeljevanja aktivnosti).

Praktično usposabljanje večina študentov opravi v zaključnem delu študija, najpogosteje v 3. letniku, čeprav posamezni študenti izkoristijo možnost in ga opravijo že prej (to omogoča pravilnik). Povratne informacije študentov kažejo, da izkušnjo dela v zunanjem okolju ocenjujejo kot zelo koristno, pri čemer so posebej pozitivno ocenili obseg in izvedbo praktičnega usposabljanja. Na podlagi teh ocen lahko sklepamo, da praktično usposabljanje pomembno prispeva k pridobivanju praktičnih kompetenc ter predstavlja dodano vrednost in pozitiven vpliv na kakovost univerzitetnega študijskega programa Biokemija.

## 6. Priložnosti za izboljšave

Kje vidite priložnosti za izboljšave oz. na kakšen način menite, da bi bilo smiselno naslavljati izzive ŠP z vidika PRAKTIČNEGA USPOSABLJANJA ŠTUDENTOV?

*Zapisano bo prikazano v tabeli s predlogi izboljšav (zadnja tabela, drugi stolpec).*

*Če priložnosti za izboljšave trenutno ne vidite, izberite možnost "Za to področje ni predvidenih ukrepov."*

Za to področje ni predvidenih ukrepov.

## 5.e USPEŠNOST IN UČINKOVITOST ŠTUDIJA: Spodbujanje strokovnega razvoja zaposlenih in sodelujočih

Navedite aktivnosti, ki so vezane na ŠP.

### 1. Spodbujanje strokovnega razvoja zaposlenih in sodelujočih, ki izvajajo, podpirajo ŠP - Karierni razvoj

Kako skrbite za karierni razvoj visokošolskih učiteljev in sodelavcev, ki izvajajo ŠP?

Za karierni razvoj v smislu raziskovalnih, pedagoških in drugih relevantnih kompetenc skrbijo zaposleni sami. Ob tem fakulteta pa tudi univerza nudi ustrezno podporo, tudi preko obveščanja o npr. pedagoških usposabljanjih in izobraževanjih, ki jih organizira.

## **2. Spodbujanje strokovnega razvoja zaposlenih in sodelujočih, ki izvajajo, podpirajo ŠP - Usposabljanja za pridobitev pedagoških kompetenc**

V kolikšni meri so se visokošolski učitelji in sodelavci ŠP usposabljali na področju pridobivanja dodatnih pedagoških kompetenc? (npr. inovativnega učenja in poučevanja, didaktike, odličnosti, mentoriranja)

Navedite število vključitev posameznika v usposabljanja ter opišite obliko vključitve (npr. konference s področja učenja in poučevanja, neposredne oblike usposabljanja, druge oblike izobraževanj).

*Polje je bilo izpolnjeno prejšnje leto*

UL izvaja usposabljanja s področja pedagogike, organizacijskih kompetenc in podobna. Teh se zaposleni pedagogi udeležujejo redkeje, delno zaradi časovne umeščenosti (organizirana so v času, ko pogosto potekajo predavanja, seminarji in vaje), delno zaradi oddaljenosti (bolj praktično bi bilo, če bi bila usposabljanja v spletni obliki oz. kot posneti tečajji). Poleg tega fakulteta izvaja pedagoške konference, ki občasno vsebujejo tudi novosti s področja poučevanja. Evidence o tem, kdo se udeležuje katerih usposabljanj, ne vodimo.

## **3. Spodbujanje strokovnega razvoja zaposlenih in sodelujočih, ki izvajajo, podpirajo ŠP - Mednarodna mobilnost**

Navedite obseg mednarodne mobilnosti visokošolskih učiteljev in sodelavcev ter strokovnih sodelavcev, ki neposredno sodelujejo pri izvedbi in podpori ŠP.

Pedagoški kader (učitelji, asistenti) imajo možnost, da za določeno obdobje (od nekaj dni do nekaj mesecev) odidejo na izpopolnjevanje v tujino, kar nekateri izkoristijo, saj je opravljanje vezano na habilitacijo. Prav tako fakulteta redno obvešča zaposlene in tudi vzpodbuja mobilnost v smislu gostovanja naših učiteljev na tujih univerzah. Učitelji, asistenti in raziskovalci so vpeti v mednarodno okolje preko sodelovanja v mednarodnih projektih, kjer sicer ne gre za klasično mobilnost.

## **4. Spodbujanje strokovnega razvoja zaposlenih in sodelujočih, ki izvajajo, podpirajo ŠP - Znanstveno - raziskovalno delo in razvojno delo**

Ali imajo visokošolski učitelji ustrezne možnosti za znanstveno-raziskovalno in razvojno delo? Kako jih pri tem podpira fakulteta/akademija?

Raziskovalno delo je podprto z raziskovalno opremo posameznih programskih skupin ter z večjo raziskovalno opremo, zbrano v Infrastrukturnem centru (IC) UL FKKT. Manjša raziskovalna oprema se posodablja v okviru kateder oz. raziskovalnih skupin, večja raziskovalna oprema pa v okviru IC UL FKKT ali skupaj z drugimi raziskovalnimi inštitucijami. UL FKKT vsako leto nabavi nekaj kosov vrhunske večje raziskovalne opreme, s čemer imajo raziskovalci možnost opravljanja vrhunskega raziskovalnega dela.

## **5. Spodbujanje strokovnega razvoja zaposlenih in sodelujočih, ki izvajajo, podpirajo ŠP - Organizacijska klima**

Kako skrbite za organizacijsko klimo na ŠP?(Upoštevajte tudi izsledke iz merjenja zadovoljstva, letnih razgovorov itd.)

Fakulteta spodbuja strokovni razvoj zaposlenih in sodelujočih pri izvajanju študijskega programa z ustvarjanjem podpirne in spodbudne organizacijske klime. Zaposleni imajo možnost stalnega strokovnega izpopolnjevanja na raziskovalnem, pedagoškem in strokovnem področju, pri čemer se spodbuja prenos novih znanj in izkušenj v pedagoški proces. Organizacijska klima omogoča relativno visoko stopnjo avtonomije pri pedagoškem delu, hkrati pa spodbuja odgovornost za kakovost izvajanja študijskega programa in njegovo nadaljnje razvijanje.

## **6. Spodbujanje strokovnega razvoja zaposlenih in sodelujočih, ki izvajajo, podpirajo ŠP - Kadrovska struktura**

Ali ocenjujete kadrovsko strukturo kot ustrezno in kako vpliva na izvedbo ŠP?

Pedagogi imamo ustrezno kadrovsko strukturo, prav tako skrbimo za strokovni razvoj, kar se odraža v visokih ocenah in pozitivnih mnenjih študentov. Tudi ostali sodelujoči, ki podpirajo izvajanje študijskega programa, kot npr. zaposleni v študentskem referatu, se preko izpopolnjevanj oz. izobraževanj dodatno strokovno izpopolnjujejo.

## **7. Ocena oz. vrednotenje**

Ocenite učinke zgoraj navedenih elementov/aktivnosti na kakovost ŠP.

Oceno, če je le mogoče, podprite (npr. z navedbo učinka, z ugotovitvami, povratnimi informacijami, primeri uspešnega vpeljevanja aktivnosti).

Strokovni razvoj sodelujočih v študijskem programu se vsekakor pozitivno odraža na kakovosti programa, kar potrjujejo tudi študentske ankete. Sledenje najnovejšim odkritjem in njihovo vključevanje v pedagoški proces je namreč med študenti zelo dobro sprejeto. Nenazadnje pa je vpetost v mednarodno raziskovalno okolje nujna in se ji noben raziskovalec ne more izogniti.

## **8. Priložnosti za izboljšave**

Kje vidite priložnosti za izboljšave oz. na kakšen način menite, da bi bilo smiselno naslavljati izzive ŠP z vidika SPODBUJANJA STROKOVNEGA RAZVOJA ZAPOSLENIH IN SODELUJOČIH?

Zapisano bo prikazano v tabeli s predlogi izboljšav (zadnja tabela, drugi stolpec).

Če priložnosti za izboljšave trenutno ne vidite, izberite možnost "Za to področje ni predvidenih ukrepov."

Za to področje ni predvidenih ukrepov.

## 6. Spremljanje in razvoj ŠP ter priprava samoevalvacijskega poročila

### 1. Priprava samoevalvacijskega poročila - Deležniki

Katere deležnike in na kakšen način ste vključili v pogovore, razvoj ŠP, načrtovanje ukrepov, spremljanje njihovega uresničevanja ter pripravo samoevalvacijskih poročil? (npr. VŠ učitelje in sodelavce, mentorje, študente, alumne, strokovne sodelavce, zunanje sodelavce, delodajalce - tudi v povezavi s praktičnim usposabljanjem, druge deležnike/širše okolje)

Nosilci predmetov so izpolnili vprašalnik o izvedbi pouka v preteklem študijskem letu. Vprašalnik je standardiziran in ga uporabljamo na fakulteti za vse študijske programe. Po potrebi se vprašalnik spremeni tako, da se nekatera nerelevantna vprašanja odstranijo, dodajo pa nova – to smo naredili na skupnem sestanku vodij študijskih programov za vprašalnik za leto 2024/2025.

Konkretno sem za študijski program Biokemija pridobil poročila od vseh izvajalcev, prav tako pa sem od prodekanje prejel rezultate študentske ankete o študijskem programu kot celoti in pa podatek o številu oseb z določeno izobrazbo (programi z naše fakultete), ki so prijavljeni kot brezposelni na Zavodu za zaposlovanje RS.

### 2. Priprava samoevalvacijskega poročila - Postopek priprave

Na kratko opišite postopek priprave samoevalvacijskega poročila (Kdo ga je pripravil, kako ste ga obravnavali itd.).

Samoevalvacijsko poročilo sem pripravil skrbnik študijskega programa na podlagi naslednjega materiala: poročila izvajalcev predmetov (učitelji, asistenti), ki so posredno vključevala rezultate študentskih anket za posamezni predmet; rezultati študentskih anket za študijski program kot celoto. Na podlagi analize vseh posredovanih anket bom, kjer je potrebno, izvajalce in druge osebe, vključene v izvedbo pedagoškega procesa, obvestil o vsebinskih opažanjih.

## Pregled realizacije ukrepov in predlogi izboljšav

Št. pogl-avja	Ukrepi iz predhodne samoevalvacije	Status ukrepa	Dodatna obrazložitev statusa
2.	1. Analiza študijskega programa za evidentiranje tistih vsebin, ki so za biokemike manj pomembne. 2. Pogovori z deležniki, da bi ugotovili, ali bi bilo mogoče z organizacijskimi ukrepi najti mesto za nov predmet. Realno bi bilo priti do konkretnih zaključkov v 1-2 letih.	delno realiziran	V bližnji prihodnosti bo prišlo do razdružitve pri predmet Anorganska kemija, ki se je do sedaj izvajal skupaj za kemike, kemijske inženirje in biokemike. Ločena izvedba za biokemike bo omogočala poudarek na zanje bolj relevantnih vsebinah. Drugi ukrepi bodo izvedeni kasneje v zvezi s spremembami, vezanimi na spremembe v okviru prenove magistrskega študija biokemije.
4.	1. Natančnejša analiza potrebe po uvedbi novega predmeta. 2. Ugotovitev, kje v kurikulumu bi zanj bilo najustreznejše mesto. 3. Organizacijske spremembe, ki bi omogočile umestitev novega predmeta.	ostaja na ravni predloga	Vezano na spremembe v okviru prenove magistrskega študija biokemije.
4.	1. Analiza prostorskih zmožnosti, sedanjega kadrovskega potenciala in možnosti za zaposlitev dodatnih asistentov. 2. Določitev nabora predmetov, kjer je najbolj očitna potreba po zmanjšanju skupin. 3.	delno realiziran	Zaposlili smo novega asistenta. Število študentov v skupini na 1. stopnji ni zmanjšano, saj to ni povezano samo s kadrovskimi potrebami, temveč bi se težave pojavile tudi v razpoložljivosti prostorov.

	Uveljavitev novih normativov za velikosti skupin. Postopek bi bilo možno izvesti do konca tekočega študijskega leta.		
4.	1. Kritična analiza vsebine splošnih in kemijskih predmetov z vidika uporabne vrednosti za biokemike. 2. Evidentiranje vsebin, ki bi jih bilo mogoče prilagoditi oz. zamenjati. 3. Prilagojena struktura vsebin.	delno realiziran	V bližnji prihodnosti bo prišlo do razdružitve pri predmet Anorganska kemija, ki se je do sedaj izvajal skupaj za kemike, kemijske inženirje in biokemike. Ločena izvedba za biokemike bo omogočala poudarek na zanje bolj relevantnih vsebinah. Drugi ukrepi bodo izvedeni kasneje v zvezi s spremembami, vezanimi na spremembe v okviru prenove magistrskega študija biokemije.
5.b	Ustanovitev delovne skupine, preučitev trenutnih pomanjkljivosti, predlog prenove na 2. in v manjši meri na 1. stopnji.	delno realiziran	Delovna skupina za prenovo na 2. stopnji je ustanovljena in se srečuje, pripravljen je predlog prenove. V skladu z napovedanimi spremembami bo pregledan in ustrezno prilagojen program na 1. stopnji.
5.č	Sestanek skrbnikov ali namestnikov, prodekanje in zaposlenih na referatu - ugotovitev, kje so realni zadržki, da urnika ni mogoče urediti na študentom bolj prijazen način.	ostaja na ravni predloga	Prijaznost do študentov ni edini faktor pri določanju urnikov – gre predvsem za prostorske omejitve, te težave pa v bližnji prihodnosti ne bo mogoče enostavno rešiti. Za pripravo urnika za najbolj problematičen semester (spomladanski semester 2. letnika) bo opravljen pogovor s tistimi, ki pripravljajo urnik. Težava je sicer bolj ali manj omejena na en sam dan v tednu, pa še to ne čez cel semester.

5.č	Zagotoviti sredstva za pedagoško dejavnost, namenjena izboljšanju digitalizacije učnega procesa pri računalniško intenzivnih predmetih ter nabaviti prenosnike, nato pa urediti sistem hrambe in izposoje.	ostaja na ravni predloga	Večina študentov ima v lasti prenosnike in jih lahko prinese na fakulteto (preverjeno z interno anketo izvajalca dveh predmetov), kar so tudi dejansko storili. Skupaj z razpoložljivimi računalniki v računalniški učilnici se je tako zagotovila (sicer ne optimalna) izvedba nekaterih seminarjev. Računalniki na izposajo sicer ne bi predstavljali le finančnega bremena, temveč bi šlo tudi za organizacijski zalogaj, potrebe po dodatnem delu za njihovo vzdrževanje ipd.
5.č	Preučiti formalne in praktične možnosti za čimprejšnjo določitev diferencialnih izpitov ali za izvedbo diferencialnih predmetov v letu, ko je študent_ka že vpisana na naš študijski program.	ostaja na ravni predloga	Izvedba diferencialnih izpitov v letu, ko je študent_ka že vpisana na študijski program, delno izniči poanto diferencialnih izpitov. Zraven tega bo izvedbo predmetov, ki vključujejo obvezne vaje, težko integrirati v urnik.
5.d	Razgovor z nosilcem predmeta Praktično usposabljanje in zaposleno v študentskem referatu, ki skrbi za to področje. Nato ukrep glede na to, kako resen problem to je, saj je bil letos izpostavljen prvič.	realiziran	Dodatnih pripomb ni bilo.

<b>Ključne izboljšave in dobre prakse v preteklem obdobju</b>	<b>Obrazložitev vpliva na kakovost</b>
---	--

<i>navedite tudi morebitne druge ukrepe, ki ste jih izvedli že med študijskim letom na podlagi identificiranih pomanjkljivosti</i>	
Bolj jasno razložen postopek priprave diplomskega dela.	Pripravljen je bil rokovnik, kjer jasno, pregledno in na enem mestu definira korake in mejnike v postopku priprave diplomskega dela, kar je med študenti bilo dobro sprejeto.
Vzpostavitev študijskih koticov.	Na glavnih hodnikih so bili vzpostavljeni študijski kotici, ki so bili večinoma dobro sprejeti, sploh tisti, ki imajo tablo. Izvedba nekaterih študijskih koticov, kjer so študenti zaradi pregradnih sten nekoliko izolirani drug od drugega, je bila slabše sprejeta. Vzpostavitev študijskih koticov je izboljšala pogoje za učenje in sodelovanje študentov, kar pozitivno vpliva na študijsko izkušnjo in s tem na kakovost študijskega programa.

<b>Št. pogl-avja</b>	<b>Priložnosti za izboljšave</b>	<b>Ključne slabosti</b>	<b>Ključne nevarnosti</b>	<b>Cilj (i)</b>	<b>Predlogi ukrepov**</b>	<b>Odgovornost znotraj članice</b>
	<i>priložnosti za izboljšave, ki ste jih zaznali v poročilu; predstavljajo izhodišče za nadaljnjo opredelitev slabosti/nevarnosti, postavljanje ciljev in oblikovanje ukrepov</i>	<i>slabosti so dejavniki znotraj organizacije*, ki negativno vplivajo na izvajanje nalog oz. doseganje ciljev študijskega programa (vpišite ključne slabosti ali ključne nevarnosti ali oboje)</i>	<i>nevarnosti so dejavniki zunaj organizacije*, ki negativno vplivajo na izvajanje nalog oz. doseganje ciljev študijskega programa (vpišite ključne slabosti ali ključne nevarnosti ali oboje)</i>	<i>cilji so končni rezultati, ki jih želimo doseči z načrtovanimi ukrepi; cilje kvantificirajte z dveh vidikov, in sicer tako, da opredelite (1) kaj/koliko in (2) do kdaj je treba predvideni cilj doseči</i>	<i>ukrepe zapišite kot konkretne aktivnosti, ki jih je treba izvesti, da se premaknemo iz sedanjega stanja, opisanega v stolpcu Slabosti /Nevarnosti, proti zelenemu stanju, opisanemu v stolpcu Cilji</i>	<i>primarno odgovornost za izvedbo pripišite konkretni osebi; zapišite ime in priimek osebe ter njeno funkcijo; če je smiselno, na enak način določite tudi morebitno sekundarno odgovornost drugih oseb</i>

4.	Ocenjevanje izpitov znotraj s pravilnikom predpisanih rokov.	Zasedenost nekaterih izvajalcev z drugimi obveznostmi.	/	Skrajšanje rokov za posredovanje doseženih ocen na preverjanjih znanja.	Identifikacija predmetov, kjer prihaja do izpostavljenega problema, ter pogovor z izvajalci/ocenjevalci.	skrbnik študijskega programa
5.b	Pričeli smo z reorganizacijo oz. prenovo študija biokemije na 2. stopnji, kar bo za seboj potegnilo tudi določene spremembe na 1. stopnji.	Odpor pedagoškega osebja, ki se jim bo obseg kontaktnih ur zmanjšal.	/	Sodobnejši študij, večji delež biokemijskih vsebin, bolj enakomerna porazdelitev obveznosti študentov.	Predlagam vzpostavitev delovne skupine, ki bo v luči prenove drugostopenjskega programa analizala potrebe in možnosti za uvedbo sprememb na prvostopenjskem programu.	skrbnik študijskega programa; prodekanja za dodiplomski in magistrski študij; prodekan za kakovost