



UNIVERZA  
V LJUBLJANI

**FKKT**

Fakulteta za kemijo  
in kemijsko tehnologijo

# **Samoevalvacijski obrazec za leto 2024/2025**

**Kemijsko inženirstvo (1000372)**

# Kazalo vsebine

1. Splošni podatki ŠP .....	3
2. Temeljni cilji ŠP in pričakovane kompetence diplomantov .....	5
3. Ustreznost vsebine ŠP in njegovih učnih enot .....	7
4. Prednosti in pomanjkljivosti ŠP glede na rezultate študentskih anket in primerljivih mehanizmov .....	8
5.a USPEŠNOST IN UČINKOVITOST ŠTUDIJA: Spremljanje populacije študentov na ravni ŠP .....	9
5.b USPEŠNOST IN UČINKOVITOST ŠTUDIJA: Spremljanje in zagotavljanje kakovosti pedagoškega procesa .....	12
5.c USPEŠNOST IN UČINKOVITOST ŠTUDIJA: Podpora za internacionalizacijo študija ..	17
5.č USPEŠNOST IN UČINKOVITOST ŠTUDIJA: Zagotavljanje podpore, spodbujanje študentov pri študiju .....	20
5.d USPEŠNOST IN UČINKOVITOST ŠTUDIJA: Praktično usposabljanje študentov .....	26
5.e USPEŠNOST IN UČINKOVITOST ŠTUDIJA: Spodbujanje strokovnega razvoja zaposlenih in sodelujočih .....	30
6. Spremljanje in razvoj ŠP ter priprava samoevalvacijskega poročila .....	32
Pregled realizacije ukrepov in predlogi izboljšav .....	34

# 1. Splošni podatki ŠP

## 1. Podatki o skrbniku/ci študijskega programa

Zapišite ime, priimek in habilitacijski naziv skrbnika/ce ŠP.

doc. dr. Tilen Kopač

## 2. Ime študijskega programa

Kemijsko inženirstvo

## 3. Stopnja študijskega programa

prva stopnja

## 4. Vrsta študijskega programa

univerzitetni

## 5. Način izvajanja študija

redni

## 6. Klasius-P-16

Kemijsko inženirstvo in procesi (0711)

## 7. Klasius-SRV

16204 - Visokošolsko univerzitetno izobraževanje (prva bolonjska stopnja)/visokošolska univerzitetna izobrazba (prva bolonjska stopnja)

**8. Ime članice/članic, ki sodelujejo pri izvedbi študijskega programa**

Fakulteta za kemijo in kemijsko tehnologijo

**9. Študijsko leto**

2024/2025

## 2. Temeljni cilji ŠP in pričakovane kompetence diplomantov

### Temeljni cilji

Kemijsko inženirstvo predstavlja vez med molekularnimi in tehničnimi znanostmi in prav iz kemijskega inženirstva so se razvile nekatere najperspektivnejše panoge današnjega časa, npr. farmacija in biotehnologija. Široka zasnova programa je prispevala k temu, da se naši diplomanti v zadnjem desetletju zaposlujejo ne samo v kemijski, ampak tudi v številnih drugih panogah, npr. v farmaciji, elektrotehniki, izobraževanju, prehranski industriji, okoljski tehniki, biotehnologiji ipd. Zato so cilji študijskega programa zagotoviti dobro definirana temeljna in tudi široka znanja o novih tehnologijah in s tem širše zaposlitvene možnosti diplomantov ter njihovo uspešno poklicno delovanje. Kadri, ki bodo opravili šolanje po tem programu, bodo strokovnjaki, ki se bodo znali vključevati v realne industrijske procese in bodo lahko na osnovi kemijsko-inženirskih znanj obravnavali, analizirali in načrtovali procese. Med temeljne cilje sodi tudi vzporedni razvoj raziskovalnega dela na področju kemijskega inženirstva ter multidisciplinarnih raziskav, ki v svetu pridobivajo vedno večji pomen. Ti cilji so zato izhodišča pri preverjanju učnih izidov študentov.

### Splošne kompetence diplomanta

Naziv univerzitetni diplomirani kemijski inženir podeljujemo študentom, ki so v ustreznem postopku ocenjevanja pokazali, da imajo naslednje splošne kompetence:

- imajo dobro podlago na glavnih področjih kemijskega inženirstva, solidno znanje kemije ter zadostno znanje matematike in fizike;
- so pridobili takšen standard znanj in kompetenc, da bodo lahko vstopili v drugi cikel sklopov predavanj oziroma programov;
- so sposobni analize, sinteze in razumevanja vpliva tehniških rešitev na okoljske in družbene odnose;
- so sposobni učinkovito komunicirati, tudi v angleškem jeziku in uporabljati moderna predstavljena orodja;
- so sposobni delati v multidisciplinarnih skupinah;
- so sposobni razumeti načela vodenja in razumeti poslovno prakso;
- so sposobni razumeti svojo poklicno in etično odgovornost;
- so sposobni samostojnega učenja in imajo potrebo po vseživljenjskem učenju.

### Predmetno specifične kompetence

Naziv univerzitetni diplomirani kemijski inženir podeljujemo študentom, ki so v ustreznem postopku ocenjevanja pokazali, da so osvojili naslednje predmetno-specifične kompetence:

- znajo uporabljati standardno metodologijo pri reševanju znanih problemov;
- znajo varno delati v laboratoriju;
- razumejo in znajo razložiti meje zanesljivosti svojih eksperimentalnih podatkov;
- so sposobni zbirati in interpretirati relevantne znanstvene podatke in sprejemati odločitve, ki zahtevajo globok razmislek o relevantnih znanstvenih in etičnih vprašanjih;
- so uspešno izvedli raziskovalni projekt, za katerega ni nujno, da njegov rezultat zadošča kriterijem za objavo;

- so sposobni posredovati v slovenskem jeziku informacije, ideje, probleme in rešitve dobro informirani javnosti;
- imajo sposobnosti, s katerimi bodo zadostili pogojem za začetno zaposlitev na splošnem delovnem mestu, vključno z mest v kemijski in farmacevtski industriji;
- so razvili učne veščine, ki jih potrebujejo za nadaljnji študij ob zadostni stopnji avtonomije (uporabljati učbenike v angleškem jeziku);
- pridobijo znanje s področij ustreznih temeljnih ved in so sposobni njihove geneze (še posebej matematike, kemije, fizike) za razumevanje, opisovanje in reševanje pojavov v kemijskem inženirstvu;
- bodo sposobni razumeti splošno strukturo kemijskega inženirstva in povezanosti med različnimi poddisciplinami;
- bodo sposobni razumeti osnovna načela kemijskega inženirstva;
- bodo pridobili znanje o nekaj izbranih praktičnih aplikacijah procesne in produktne tehnike;
- bodo sposobni izvesti ustrezne postopke načrtovanja in reševanja problemov z uporabo znanstvenih metod in orodij na danem specifičnem področju.

### **1. Temeljni cilji študijskega programa in pričakovane kompetence diplomantov - Spremembe**

Navedite vzroke za spremembe v opredelitvi temeljnih ciljev ŠP in pričakovanih kompetenc diplomantov. Vpišite le v primeru, da je do sprememb prišlo v zadnjem letu (npr. podaljšanje akreditacije ŠP, prenova ŠP).

Ni prišlo do sprememb.

### **2. Temeljni cilji študijskega programa in pričakovane kompetence diplomantov - Spremljanje doseganja ciljev in kompetenc**

Opišite, kako spremljate doseganje ciljev in kompetenc na ravni ŠP.

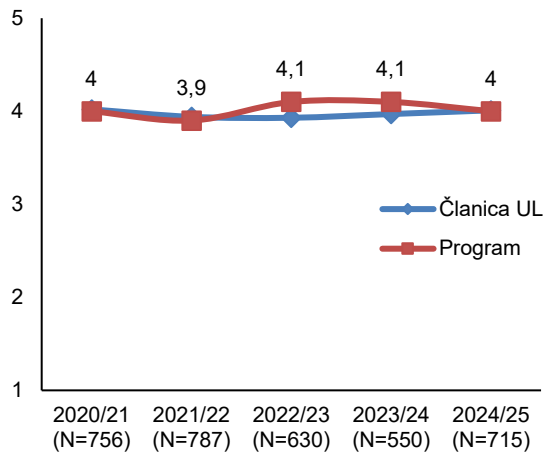
Prehodnost, zaposljivost, ankete.

### **3. Temeljni cilji študijskega programa in pričakovane kompetence diplomantov - Ocena doseganja ciljev in kompetenc**

Na kratko ocenite doseganje temeljnih ciljev ŠP in kompetenc diplomantov. Oceno utemeljite npr. z mnenji diplomantov, delodajalcev, študentov\*, zaposljivostjo, kakovostjo zaključnih in projektnih del, znanstvenih objav ipd.

*\*Spodnji graf prikazuje doseganje kompetenc študentov.*

**Slika 1: V kolikšni meri ste pri predmetu pridobili pričakovane kompetence?**



Doseganje temeljnih ciljev študijskega programa in kompetenc diplomantov je zelo dobro. To potrjujejo mnenja študentov, saj graf prikazuje stalno visoko oceno doseženih kompetenc (okoli 4,0–4,1) v vseh opazovanih letih, primerljivo ali rahlo nad povprečjem fakultete. Pozitivne povratne informacije diplomantov in delodajalcev ter dobra zaposljivost kažejo, da pridobljena znanja in veščine ustrezajo potrebam prakse. Kakovost zaključnih in projektnih del ter vključenost študentov v raziskovalno delo dodatno potrjujeta uspešno doseganje zastavljenih ciljev ŠP.

#### **4. Priložnosti za izboljšave**

Kje vidite priložnosti za izboljšave oz. na kakšen način menite, da bi bilo smiselno naslavljati izzive ŠP z vidika doseganja TEMELJNIH CILJEV IN KOMPETENC DIPLOMANTOV?

*Zapisano bo prikazano v tabeli s predlogi izboljšav (zadnja tabela, drugi stolpec).*

*Če priložnosti za izboljšave trenutno ne vidite, izberite možnost "Za to področje ni predvidenih ukrepov."*

Za to področje ni predvidenih ukrepov.

### **3. Ustreznost vsebine ŠP in njegovih učnih enot**

#### **1. Ustreznost vsebine - Razvoj stroke oz. področja**

Kako skrbite, da vsebine ŠP in njegovih učnih enot primerno odražajo razvoj stroke oz. področja. (vključite najaktualnejše raziskave oz. umetniške dosežke s področja ŠP) Utemeljite ali podkrepite s temeljnimi usmeritvami ali konkretnimi primeri.

Razvoju stroke sledimo z vključevanjem najnovejših raziskav in ugotovitev, prav tako vključujemo tekom predavanj pri več predmetih zunanje strokovnjake s konkretnega področja.

## **2. Ustreznost vsebine - Potrebe diplomantov in delovnih organizacij**

Kako skrbite, da vsebine ŠP in njegovih učnih enot primerno odražajo potrebe diplomantov in njihovih delovnih organizacij.

Tekom predavanj pri več predmetih vabimo zunanje strokovnjake iz industrije. Poleg tega poteka intenzivno sodelovanje preko prakse, ki jo izvajajo študentje ter vključevanje industrijske problematike v diplomska dela pa tudi preko aplikativnih raziskovalnih projektov.

## **3. Priložnosti za izboljšave**

Kje vidite priložnosti za izboljšave oz. na kakšen način menite, da bi bilo smiselno naslavljeni izzivi ŠP z vidika USTREZNOSTI VSEBINE?

*Zapisano bo prikazano v tabeli s predlogi izboljšav (zadnja tabela, drugi stolpec).*

*Če priložnosti za izboljšave trenutno ne vidite, izberite možnost "Za to področje ni predvidenih ukrepov."*

Za to področje ni predvidenih ukrepov.

## **4. Prednosti in pomanjkljivosti ŠP glede na rezultate študentskih anket in primerljivih mehanizmov**

### **1. Prednosti in pomanjkljivosti ŠP - Opis**

Na kratko povzemite ključne prednosti in pomanjkljivosti ŠP, ki izhajajo iz rezultatov študentskih anket\* ali drugih primerljivih mehanizmov (npr. pogovori in srečanja s študenti ali njihovimi predstavniki, dodatne/interne ankete itd.).

*Navedite predvsem rezultate, ki jih ne obravnavate v ostalih točkah samoevalvacije, kjer so posamezni rezultati iz študentskih anket že prikazani.*

*\*Pri 1. in 2. stopnji študija: anketa o predmetih in izvajalcih, anketa o splošnih vidikih študijskega procesa, anketa o obvezni študijski praksi. Pri 3. stopnji študija: anketa po prvem, drugem, tretjem in četrtem letniku študija.*

Na podlagi rezultatov študentskih anket je mogoče ugotoviti, da študenti študijski program v splošnem ocenjujejo kot ustrezen in kakovosten, hkrati pa prepoznavajo več področij za izboljšave. Kot pomembno prednost izpostavljajo ustrezno opremljene predavalnice, ki omogočajo nemoteno spremljanje pouka ter uporabo prenosnih računalnikov in tabličnih naprav, kar je skladno s sodobnimi učnimi navadami. Pozitivno je bilo zaznano tudi izboljšanje pogojev za samostojno in skupinsko učenje v zadnjem letu, zlasti zaradi dodatnih miz na hodnikih, vključno z mizami s tablam, ki se v praksi izkazujejo kot zelo uporabne za skupinsko delo in pripravo seminarskih nalog. Po drugi strani študenti opozarjajo na nekatere organizacijske in infrastrukturne pomanjkljivosti, predvsem na neoptimalno razporeditev urnika z velikim številom ur predavanj v enem dnevu ter neustreznimi premori med njimi. Izpostavljene so tudi težave z delovanjem brezžičnega omrežja ter pomanjkanje namenskih prostorov za skupinsko učenje, kljub nedavnim izboljšavam skupnih površin. Dodatno študenti navajajo tehnične težave v predavalnicah, zlasti glede ozvočenja in vidljivosti table iz zadnjih vrst, ter izražajo željo po več ekskurzijah in obiskih zunanjih inštitucij, ki bi še okrepili povezavo med teoretičnim znanjem in praktičnimi izkušnjami.

## **2. Priložnosti za izboljšave**

Kje vidite priložnosti za izboljšave oz. na kakšen način menite, da bi bilo smiselno naslavljati izzive ŠP z vidika PREDNOSTI IN POMANJKLJIVOSTI ŠP GLEDE NA REZULTATE ŠTUDENTSKIH ANKET ALI DRUGIH PRIMERLJIVIH MEHANIZMOV?

*Zapisano bo prikazano v tabeli s predlogi izboljšav (zadnja tabela, drugi stolpec).*

*Če priložnosti za izboljšave trenutno ne vidite, izberite možnost "Za to področje ni predvidenih ukrepov."*

Za to področje ni predvidenih ukrepov.

## **5.a USPEŠNOST IN UČINKOVITOST ŠTUDIJA: Spremljanje populacije študentov na ravni ŠP**

### **1. Spremljanje populacije študentov - Razpis, vpis**

Opišite spremljanje populacije študentov na ravni ŠP in podajte svoj pogled na predstavljene kazalnike.

Pri tem upoštevajte razpis, vpis.

**Tabela 1: Število vseh vpisanih študentov v letnik po letih in načinu študija**

Način študija	Letnik	2020/2021	2021/2022	2022/2023	2023/2024	2024/2025
REDNI	01	89	83	81	82	70
	02	58	62	40	43	50
	03	47	56	47	35	40
	0A	11	13	11	6	5
	Vsota	205	214	179	166	165

Predstavljeni podatki kažejo, da se populacija študentov na ravni študijskega programa v zadnjih letih postopno zmanjšuje, kar je predvsem posledica nižjega vpisa v 1. letnik v obdobju po študijskem letu 2021/2022. Skupno število vpisanih študentov je doseglo vrh v letu 2021/2022 (214 študentov), nato pa se je v naslednjih letih znižalo in se v zadnjem opazovanem letu stabiliziralo pri približno 165 študentih. Trend je najbolj izrazit pri rednih študentih 1. letnika, kjer se po razmeroma stabilnem obdobju kaže opazen upad vpisa v letu 2024/2025, kar je mogoče povezati z omejitvijo vpisa na 50 kandidatov. V višjih letnikih so nihanja deloma posledica prehajanja študentov med letniki, ponavljanja in podaljševanja statusa (0A), pri čemer je opazen tudi upad števila študentov v absolventskem stažu, kar lahko kaže na boljše zaključevanje študija. Kljub zmanjšanju skupnega števila vpisanih študentov ostaja vpis v 2. in 3. letnik v zadnjih letih razmeroma stabilen, kar nakazuje, da program uspešno zadržuje večino vpisanih študentov po prvem letniku. Skupno gledano kazalniki potrjujejo relativno stabilnost in notranjo prehodnost študentske populacije znotraj programa.

## 2. Spremljanje populacije študentov - Prehodnost

Opišite spremljanje populacije študentov na ravni ŠP in podajte svoj pogled na predstavljene kazalnike.

Pri tem upoštevajte prehodnost (od vključno leta 2021/22 se je spremenila metodologija izračuna prehodnosti na ravni UL. Za več informacij glejte pojasnilo v rubriki Pogosto zastavljena vprašanja).

**Tabela 2: Prehodnost iz 1. v 2. letnik po letih**

2020/2021	2021/2022	2022/2023	2023/2024	2024/2025
51,5 %	60,7 %	39,8 %	43,2 %	54,9 %

Podatki o prehodnosti iz 1. v 2. letnik kažejo opazna nihanja med posameznimi leti, kar lahko pripišemo uvedbi omejitve vpisa v 1. letnik. Po izboljšanju prehodnosti v študijskem letu 2021/2022 je v letu 2022/2023 sledil upad. V zadnjih dveh letih je zaznati ponovno izboljšanje, pri čemer prehodnost v letu 2024/2025 dosega 54,9 %, kar kaže na pozitiven

trend in postopno stabilizacijo. Menim, da bomo dobili bolj reprezentativno sliko čez kako leto, ko bo vpis potekal pod enakimi pogoji.

### 3. Spremljanje populacije študentov - Zaključek študija

Opišite spremljanje populacije študentov na ravni ŠP in podajte svoj pogled na predstavljene kazalnike.

Pri tem upoštevajte zaključek študija (*število diplomantov je prikazano za koledarsko leto*).

**Tabela 3: Število diplomantov po letih**

2020	2021	2022	2023	2024
59	46	49	50	32

Podatki o številu diplomantov so precej konstantni in kažejo bistveno manjše spremembe zaradi spremembe vpisa kot ostali trendi. Izjema je leto 2024, kjer je število diplomantov nižje. Slednje, kot že omenjeno, lahko pripišemo uvedbi omejitve vpisa v 1. letnik. Menim, da bomo dobili bolj reprezentativno sliko čez kako leto, ko bo vpis potekal pod enakimi pogoji.

### 4. Ocena oz. vrednotenje

Na splošno podajte oceno izvajanja ŠP v luči zgornjih kazalnikov.

Oceno utemeljite z navedbami trendov kazalnikov, mnenji, ugotovitvami.

Kljub spremembi vpisnih pogojev lahko ocenim, da gre za stabilen študijski program, tako kar se tiče vpisov, kot tudi prehajanja med letniki. To dokazuje tudi vsakoletna omejitev vpisa, ker kaže na ustrezno aktualnost programa.

### 5. Priložnosti za izboljšave

Kje vidite priložnosti za izboljšave oz. na kakšen način menite, da bi bilo smiselno naslavljati izzive ŠP z vidika SPREMLJANJA POPULACIJE ŠTUDENTOV?

*Zapisano bo prikazano v tabeli s predlogi izboljšav (zadnja tabela, drugi stolpec).*

*Če priložnosti za izboljšave trenutno ne vidite, izberite možnost "Za to področje ni predvidenih ukrepov."*

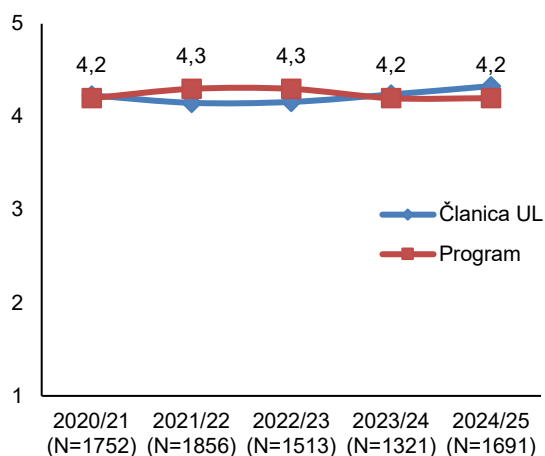
Za to področje ni predvidenih ukrepov.

## 5.b USPEŠNOST IN UČINKOVITOST ŠTUDIJA: Spremljanje in zagotavljanje kakovosti pedagoškega procesa

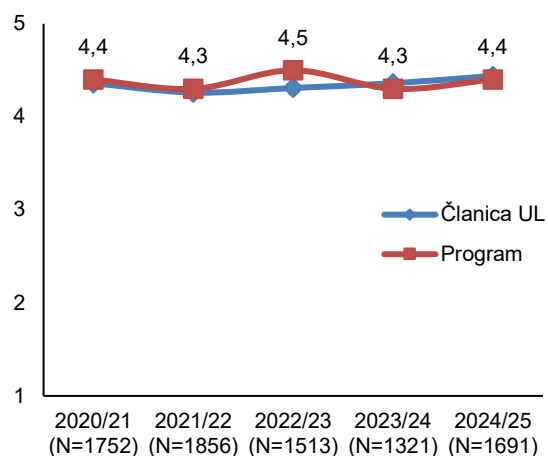
### 1. Spremljanje in zagotavljanje kakovosti pedagoškega procesa - Na ravni posameznih predmetov oz. učnih enot

Kako spremljate in zagotavljate kakovost pedagoškega procesa na ravni posameznih predmetov oz. učnih enot?

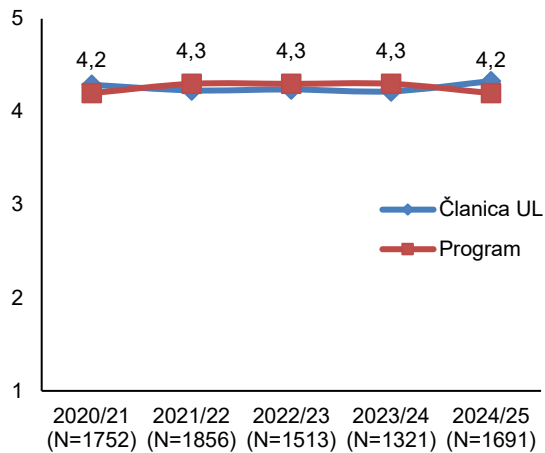
Slika 2: Gledano v celoti, sem s predmetom zadovoljen/a.



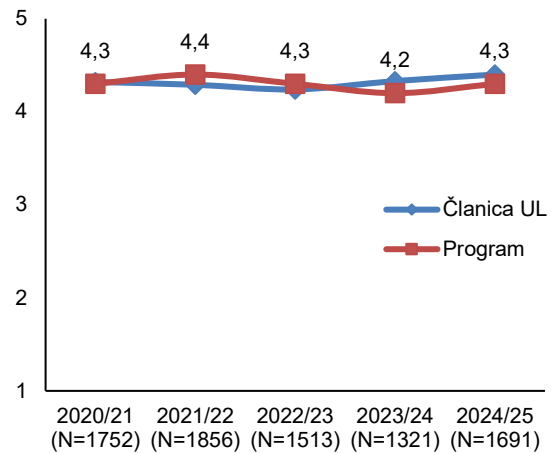
Slika 3: Različni načini dela pri izvedbi predmeta so usklajeni med seboj.



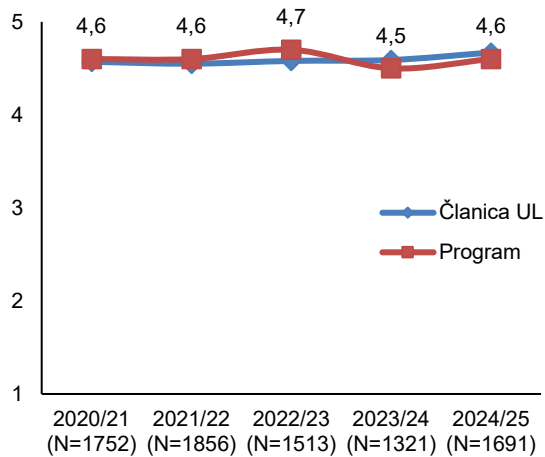
**Slika 4: Način dela pri izvedbi predmeta me spodbuja k samostojnemu razmišljanju.**



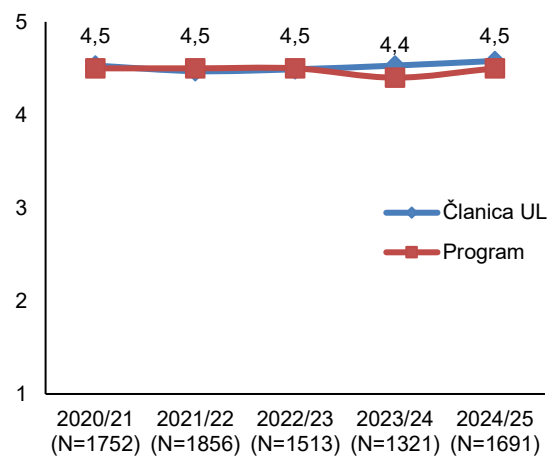
**Slika 5: Študijska literatura in viri dobro pokrivajo vsebine predmeta.**



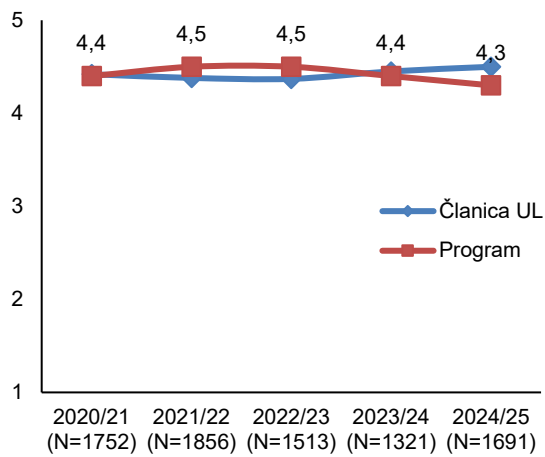
**Slika 6: O obveznostih pri predmetu sem pravočasno obveščen/a.**



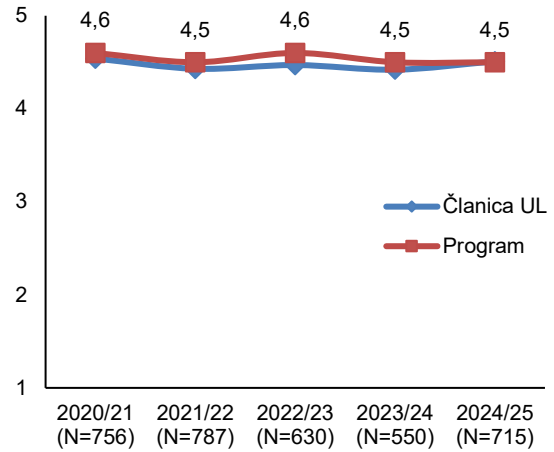
**Slika 7: Na spletu so objavljene vse potrebne informacije v zvezi s predmetom.**



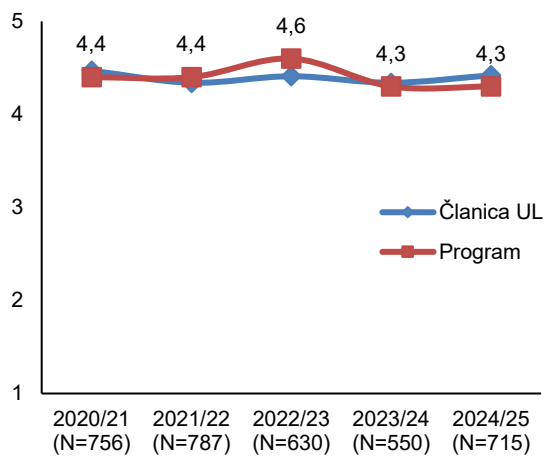
**Slika 8: Sprotno preverjanje znanja pri izvedbi predmeta se mi zdi ustrezno glede na naravo predmeta.**



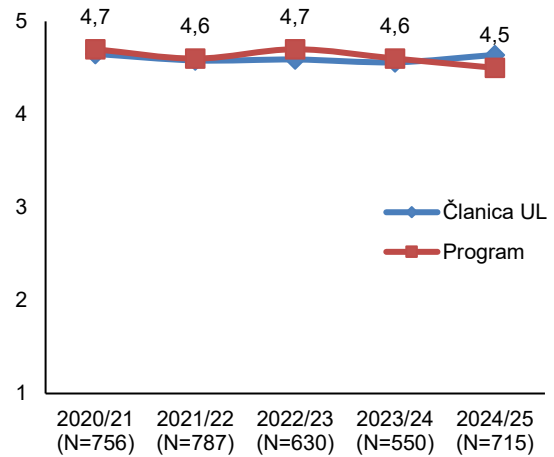
**Slika 9: V nalogah so bile ustrezno zastopane vsebine predmeta.**



**Slika 10: Naloge so bile nedvoumne in jasne.**



**Slika 11: Kriteriji ocenjevanja in preverjanja znanja so bili upoštevani.**



*Polje je bilo izpolnjeno prejšnje leto*

Vidimo lahko, da je zadovoljstvo s programom visoko in konstantno.

## 2. Spremljanje in zagotavljanje kakovosti pedagoškega procesa - Medpredmetno povezovanje

Kako zagotavljate povezovanje med posameznimi predmeti oz. učnimi enotami (medpredmetno povezovanje)?

Navezovanje med predavanji na snov drugih predmetov, usklajevanje snovi med predavatelji.

### **3. Spremljanje in zagotavljanje kakovosti pedagoškega procesa - Prilagoditev načinov učenja in poučevanja ter preverjanja znanja pričakovanim kompetencam**

Ali načine učenja in poučevanja ter preverjanja znanja prilagajate pričakovanim kompetencam? Če da, kako?

Da, preko anket in glede na želje in zmožnosti prilagajamo program.

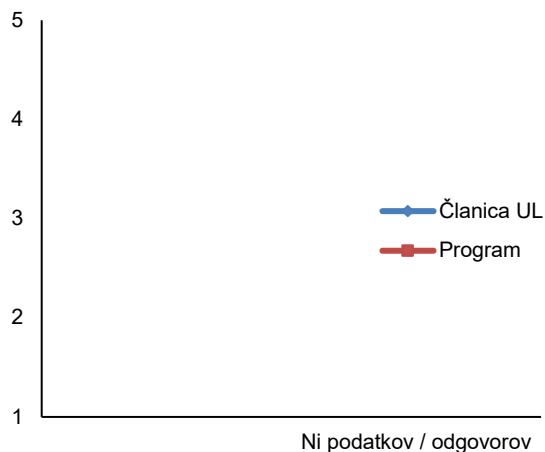
### **4. Spremljanje in zagotavljanje kakovosti pedagoškega procesa - Obremenitev študentov**

Kako spremljate in zagotavljate ustrezno obremenitev študentov glede na ovrednotenje po ECTS\*?

\*Če rezultati študentske ankete pri predmetu pokažejo bistveno odstopanje od predvidene obremenitve s KT po ECTS, predlagamo, da dodatno ugotovite ustreznost ovrednotenja predmeta. Pri tem vam je lahko v pomoč naslednji pristop: »STUDENT WORKLOAD, TEACHING METHODS AND LEARNING OUTCOMES: THE TUNING APPROACH«.

*Pri interpretaciji rezultatov iz študentskih anket bodite pozorni.ocene porabe ur so merjene na lestvici 1-5, vendar **optimalna vrednost ni 5.0, ampak 3.0**. Gre za odgovore na vprašanje, ali so študenti (glede na kreditne točke) porabili predvideno število ur, in sicer: (1) veliko manj, (2) nekoliko manj, (3) predvideno, (4) nekoliko več, (5) veliko več.*

**Slika 12: Ocenite, ali ste za predmet porabili od (min - max) ur, kot je za ta predmet predvideno v študijskem programu (25-30 ur študentove obremenitve = 1 ECTS; ki vključuje predavanja, vaje, seminar itd. in vse oblike samostojnega dela).**



V splošnem ankete študentov kažejo ustrezno obremenitev s pričakovanimi odstopanji, ki pa niso sistematična.

## 5. Spremljanje in zagotavljanje kakovosti pedagoškega procesa - Na študenta osredinjeno učenje in poučevanje

Ali spodbujate na študenta osredinjeno učenje in poučevanje\*? Če da, kako?

\*Za opredelitev pojma glejte točko 1.3 v dokumentu 1 ali dokument 2.

Da, s spodbujanjem pri razmišljanju in čim bolj samostojnem reševanju problemov.

## 6. Ocena oz. vrednotenje

Ocenite učinke zgoraj navedenih elementov/aktivnosti na kakovost ŠP.

Oceno, če je le mogoče, podprite (npr. z navedbo učinka, z ugotovitvami, povratnimi informacijami, primeri uspešnega vpeljevanja aktivnosti).

Študentje to razpoznavajo kot pozitivni pristop.

## 7. Priložnosti za izboljšave

Kje vidite priložnosti za izboljšave oz. na kakšen način menite, da bi bilo smiselno naslavljati izzive ŠP z vidika SPREMLJANJA IN ZAGOTAVLJANJA KAKOVOSTI PEDAGOŠKEGA PROCESA?

Zapisano bo prikazano v tabeli s predlogi izboljšav (zadnja tabela, drugi stolpec).

Če priložnosti za izboljšave trenutno ne vidite, izberite možnost "Za to področje ni predvidenih ukrepov."

Za to področje ni predvidenih ukrepov.

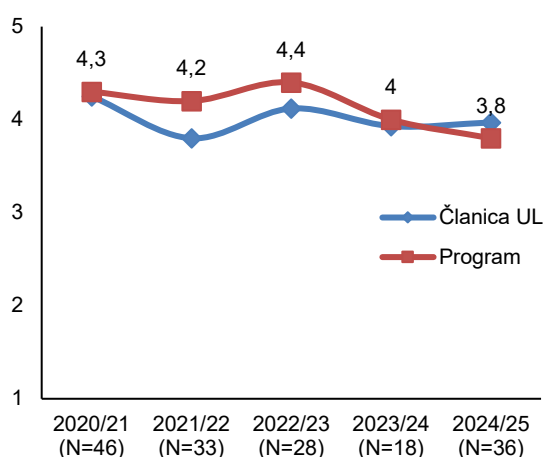
## 5.c USPEŠNOST IN UČINKOVITOST ŠTUDIJA: Podpora za internacionalizacijo študija

### 1. Podpora za internacionalizacijo študija - Domači študenti

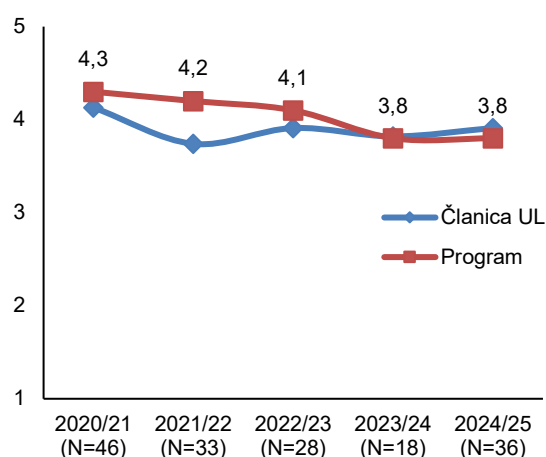
Kako spodbujate domače študente ŠP za vključevanje in njihovo delovanje v mednarodnem prostoru (vključite tudi vidike internacionalizacije doma\*)?

\* Za opredelitev pojma glejte dokument.

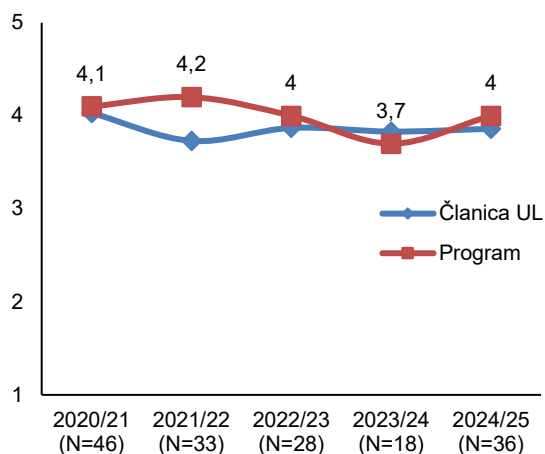
Slika 13: Na voljo imamo dovolj informacij o možnih mednarodnih izmenjavah.



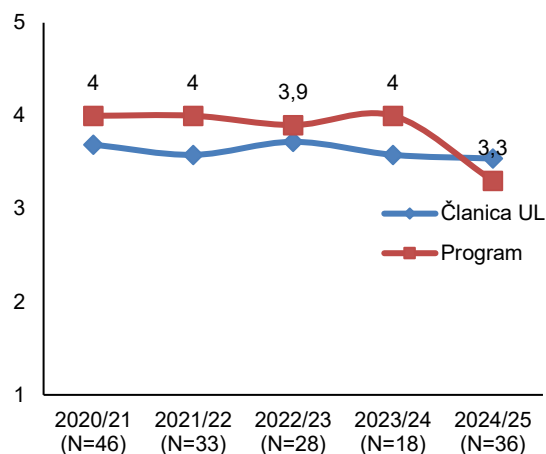
Slika 14: Na voljo je dovolj zanimivih možnosti za mednarodno izmenjavo.



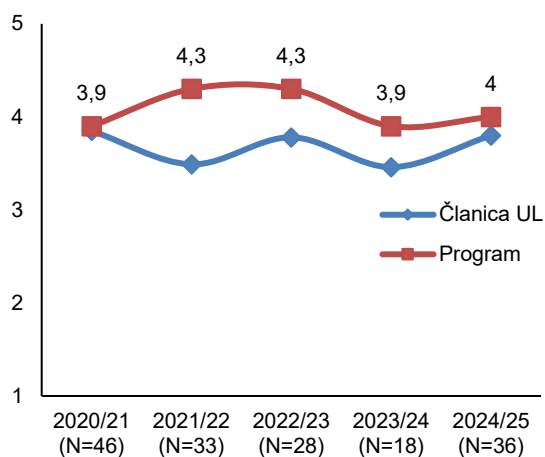
**Slika 15: Spodbuja in podpira se izmenjavo.**



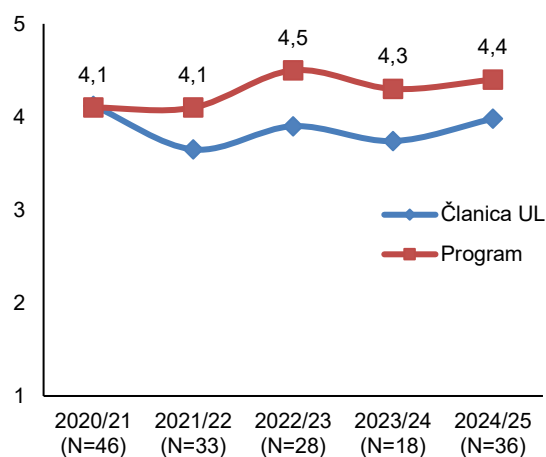
**Slika 16: Imam možnost opravljanja obveznih predmetov v tujini.**



**Slika 17: Priznavanje v tujini opravljenih obveznosti (ECTS) je ustrezno**



**Slika 18: Strokovna podpora mednarodni mobilnosti je ustrezna.**



*Pojje je bilo izpolnjeno prejšnje leto*

Študentje ocenjujejo, da je informacij glede možnosti mednarodne izmenjave dovolj in se konstantno ohranja tekom let.

## 2. Podpora za internacionalizacijo študija - Tuji študenti

Kako vključujete tuje študente v ŠP? Opišite vidike vključevanja tako študentov na programih mobilnosti (Erasmus) kot tujih študentov, ki so vpisani v ŠP.

**Tabela 4: Število vpisanih mednarodnih študentov v letnik po letih in načinu študija ter delež tujih študentov od vseh vpisanih**

Način študija	Letnik	2020/2021	2021/2022	2022/2023	2023/2024	2024/2025
REDNI	01	11	11	6	8	8
	02	1	4	3	1	3
	03	3	1	0	3	3
	0A	0	1	0	0	0
	Vsota	15	17	9	12	14
	Delež	7,3 %	7,9 %	5,0 %	7,2 %	8,5 %

Ker večina tujih študentov ne obvlada slovenskega jezika, v katerem morajo potekati predavanja, rešujemo vključevanje preko individualnih pogovorov. Nekatere izbirne predmete pa tudi izvajamo v tujem jeziku.

### 3. Podpora za internacionalizacijo študija - Internacionalizacija

Kako spremljate in krepite internacionalizacijo ŠP? (npr. število gostujočih profesorjev, ekspertov iz zunanjega okolja/tujine, strokovne ekskurzije v tujino, mednarodne poletne šole, dogodki za promocijo študija/ŠP v tujini) Izvzeta je mobilnost osebja.

Z vključevanjem tujih predavateljev in ekspertov iz zunanjega okolja v študijski proces pri posameznih predmetih.

### 4. Ocena oz. vrednotenje

Ocenite učinke zgoraj navedenih elementov/aktivnosti na kakovost ŠP.

Oceno, če je le mogoče, podprite (npr. z navedbo učinka, z ugotovitvami, povratnimi informacijami, primeri uspešnega vpeljevanja aktivnosti).

Študentje pozitivno ocenjujejo vključevanje zunanjih strokovnjakov.

### 5. Priložnosti za izboljšave

Kje vidite priložnosti za izboljšave oz. na kakšen način menite, da bi bilo smiselno naslavljati izzive ŠP z vidika PODPORE ZA INTERNACIONALIZACIJO ŠTUDIJA?

Zapisano bo prikazano v tabeli s predlogi izboljšav (zadnja tabela, drugi stolpec).

Če priložnosti za izboljšave trenutno ne vidite, izberite možnost "Za to področje ni predvidenih ukrepov."

Za to področje ni predvidenih ukrepov.

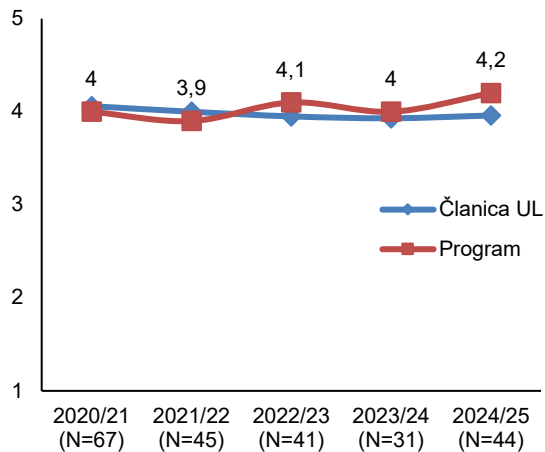
## 5.č USPEŠNOST IN UČINKOVITOST ŠTUDIJA: Zagotavljanje podpore, spodbujanje študentov pri študiju

Navedite aktivnosti, ki so vezane na ŠP.

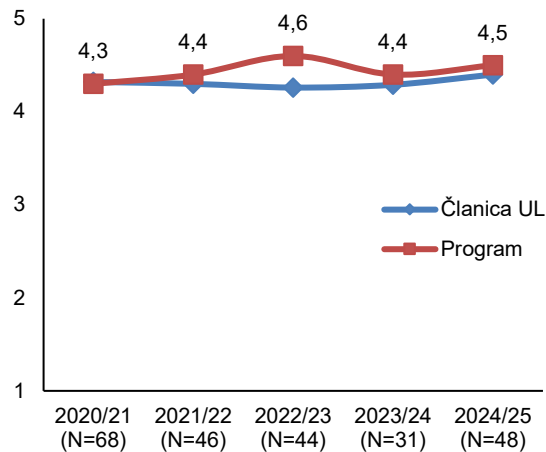
### 1. Zagotavljanje podpore, spodbujanje študentov pri študiju - V povezavi z izvajanjem študijskega procesa

Kakšne vrste podpore zagotavljate študentom v povezavi z izvajanjem študijskega procesa?(npr. tutorstvo, podpora pri naboru izbirnih predmetov, naslavljanje različnih potreb študentov, individualno prilagajanje, različni načini ocenjevanja itd.)

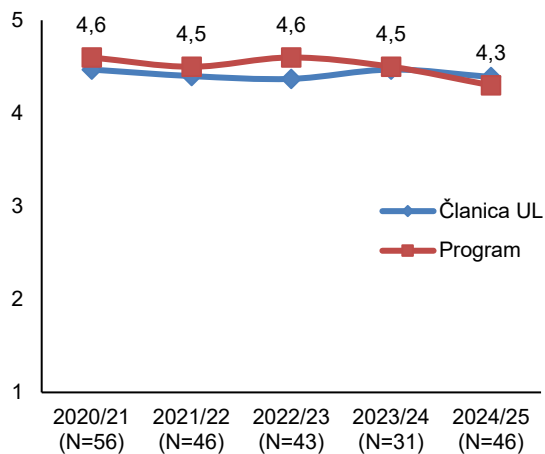
Slika 19: V splošnem sem s študijem zadovoljen.



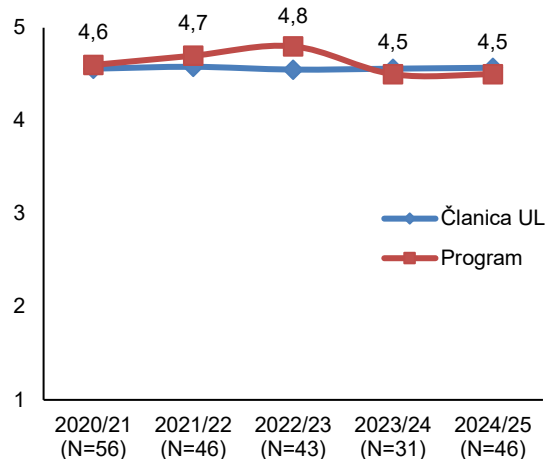
Slika 20: Informacije o študijskem procesu sem dobil/a pravočasno.



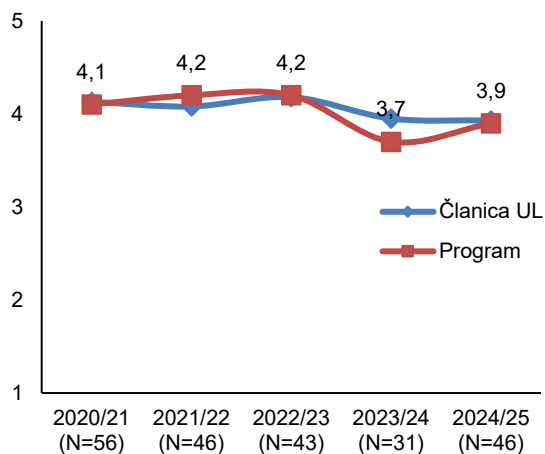
**Slika 21: Prostori za predavanja, vaje in druge oblike pedagoškega dela so ustrezni.**



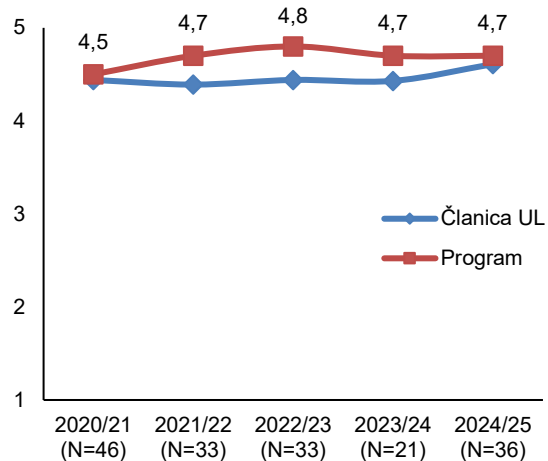
**Slika 22: Oprema za predavanja, vaje in druge oblike pedagoškega dela je ustrezna.**



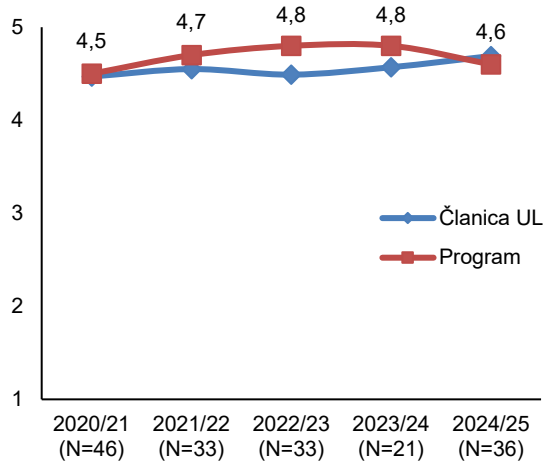
**Slika 23: Dovolj je primerne prostora za individualno učenje (čitalnice, učilnice, seminarji itd.).**



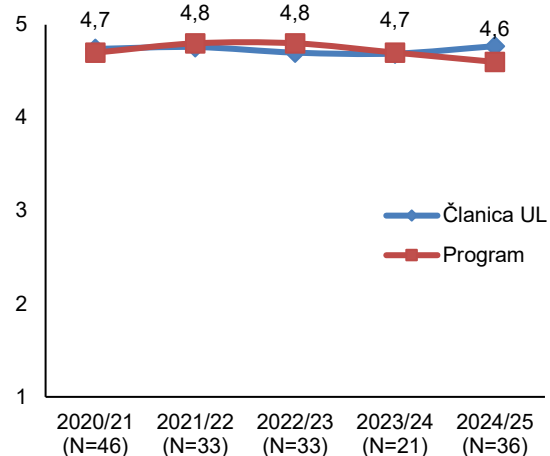
**Slika 24: Obseg literature je ustrezen.**



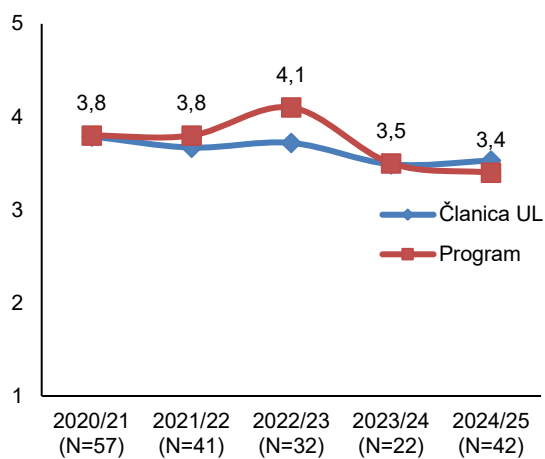
**Slika 25: Dostopnost literature je ustrezna.**



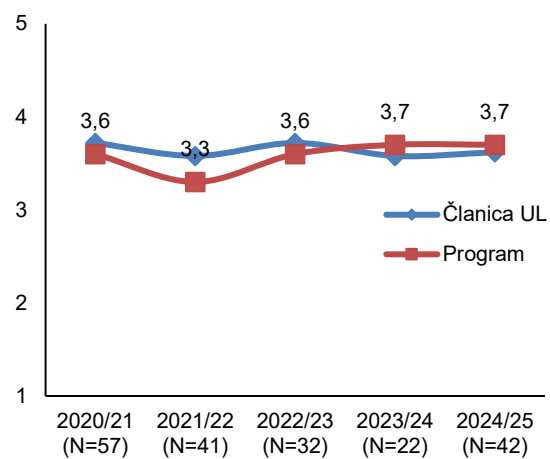
**Slika 26: Osebjc knjižnice mi zna ustrezno svetovati pri iskanju literature.**



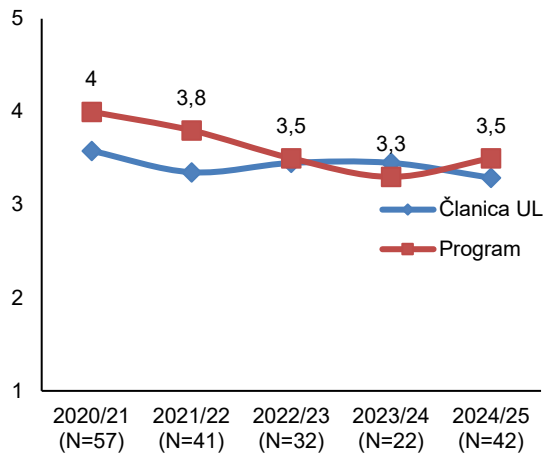
**Slika 27: Če potrebujem tutorja, vem, na koga se lahko obrnem.**



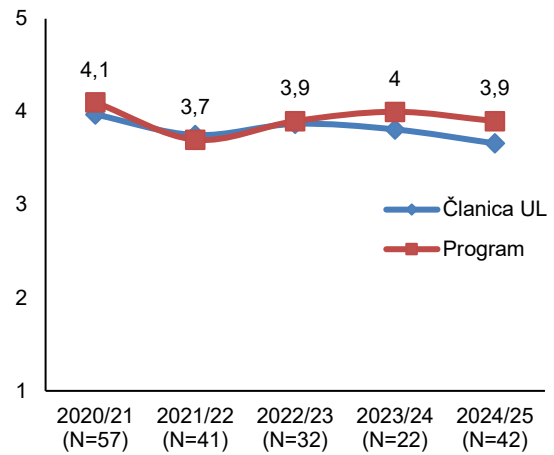
**Slika 28: Vem, na koga se lahko obrnem za karierno svetovanje.**



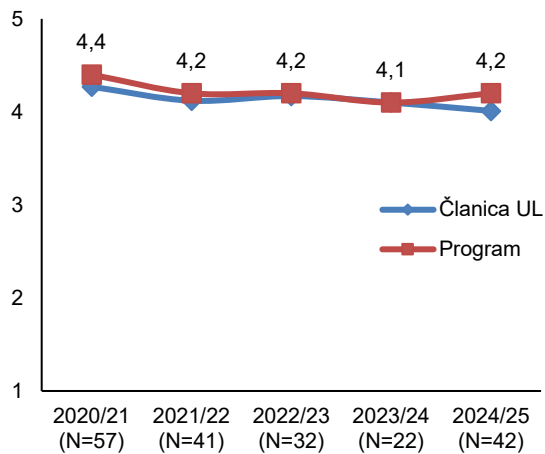
**Slika 29: Uradne ure študentskega referata so primerne.**



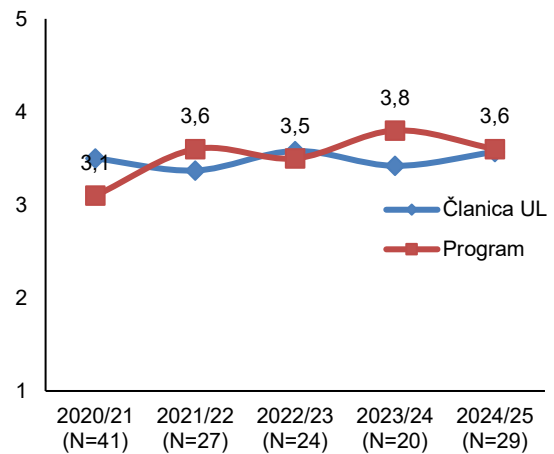
**Slika 30: Osebe študentskega referata je odzivno in učinkovito.**



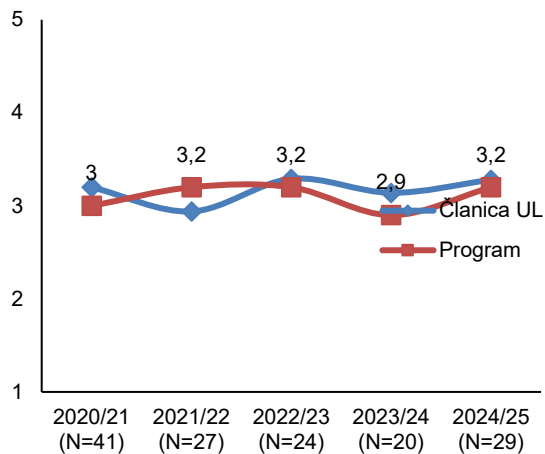
**Slika 31: Osebe študentskega referata ima ustrezen odnos do študentov.**



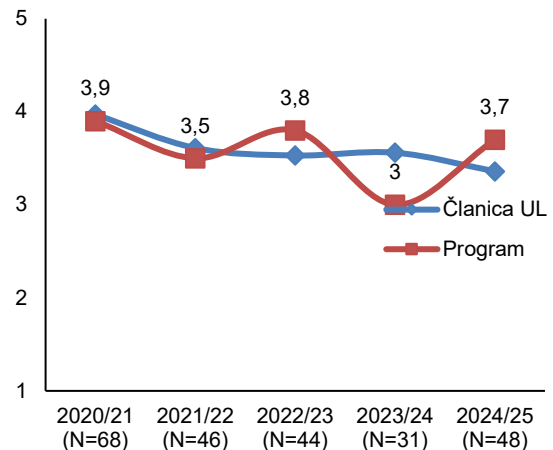
**Slika 32: Ponujeni so mi bili primerni izbirni predmeti z drugih fakultet/akademij UL.**



**Slika 33: Med študijem sem spoznal ustrezno število zunanjih inštitucij (z ekskurzijami, vabljenjem zunanjih izvajalcev na seminarje itd.).**



**Slika 34: Z brezžičnim omrežjem sem zadovoljen/zadovoljna.**



Vidimo, da se trend ohranja. Rezultati kažejo, da so večinoma nad povprečjem članice UL. Študentom zagotavljamo večplastno podporo pri izvajanju študijskega procesa, ki vključuje tutorstvo in svetovanje pri vpisu ter izboru izbirnih predmetov, redne in dostopne uradne ure pedagoškega in referatskega osebja. Posebna pozornost je namenjena individualnim prilagoditvam za študente s posebnimi potrebami ter fleksibilnim načinom preverjanja znanja. Študentom so na voljo ustrezni prostori za študij, knjižnični viri in strokovna literatura, karierno svetovanje ter možnosti spoznavanja zunanjih institucij. Program spodbuja odprto komunikacijo in partnerski odnos med študenti in osebjem, zaznane tehnične pomanjkljivosti (npr. brezžično omrežje) pa se sproti obravnavajo in izboljšujejo.

## **2. Zagotavljanje podpore, spodbujanje študentov pri študiju - Praktično, strokovno, raziskovalno oz. umetniško delo**

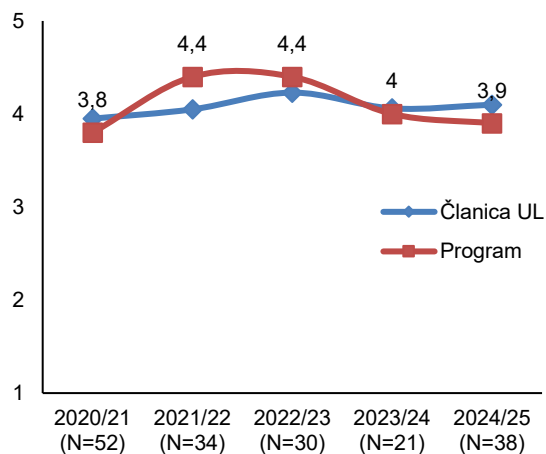
[1. in 2. stopnja] Kako vključujete študente v praktično, strokovno, raziskovalno, razvojno in umetniško delo ter projekte, povezane s študijskim programom? (npr. projektne naloge v delovnem okolju, vključitev študentov v temeljne in aplikativne raziskave, izobraževalne in umetniške projekte; razen praktičnega usposabljanja, ki je že del ŠP) Ocenite število študentov, vključenih v raziskovalno in razvojno delo oz. umetniške projekte zunaj predpisanega kurikula.

Vključevanje študentov preko študentskega dela v aplikativne in temeljne projekte, projektne naloge PKP, pa seveda diplomska in magistrska dela iz navedenih tematik.

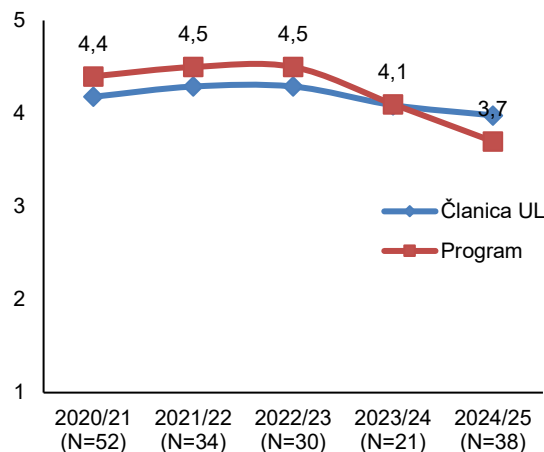
### 3. Zagotavljanje podpore, spodbujanje študentov pri študiju - Aktivnosti ob študiju

Katere aktivnosti še ponujate študentom ob študiju?(npr. šport, pevski zbori, študentska društva itd.)

Slika 35: Dobra izbira športnih aktivnosti.



Slika 36: Z delovanjem študentskega sveta sem zadovoljen.



Polje je bilo izpolnjeno prejšnje leto

Vidimo, da se kljub manjšim nihanjem trend ohranja, kar kaže, da epidemija COVID ni znatno vplivala.

### 4. Zagotavljanje podpore, spodbujanje študentov pri študiju - Posebna pomoč

Ali je študentom omogočena/dostopna posebna pomoč glede na dodatne potrebe?(npr. pomoč v duševni stiski itd.)

Da.

### 5. Ocena oz. vrednotenje

Ocenite učinke zgoraj navedenih elementov/aktivnosti na kakovost ŠP.

Oceno, če je le mogoče, podprite (npr. z navedbo učinka, z ugotovitvami, povratnimi informacijami, primeri uspešnega vpeljevanja aktivnosti).

Ocenjujem, da je uspešno, saj študentje z dodatnimi potrebami enako uspešno opravljajo študijske zahteve.

## 6. Priložnosti za izboljšave

Kje vidite priložnosti za izboljšave oz. na kakšen način menite, da bi bilo smiselno naslavljati izzive ŠP z vidika ZAGOTAVLJANJA PODPORE, SPODBUJANJA ŠTUDENTOV PRI ŠTUDIJU?

*Zapisano bo prikazano v tabeli s predlogi izboljšav (zadnja tabela, drugi stolpec).*

*Če priložnosti za izboljšave trenutno ne vidite, izberite možnost "Za to področje ni predvidenih ukrepov."*

Za to področje ni predvidenih ukrepov.

## 5.d USPEŠNOST IN UČINKOVITOST ŠTUDIJA: Praktično usposabljanje študentov

V tem poglavju opišite praktično usposabljanje, ki je organizirano kot samostojna učna enota.

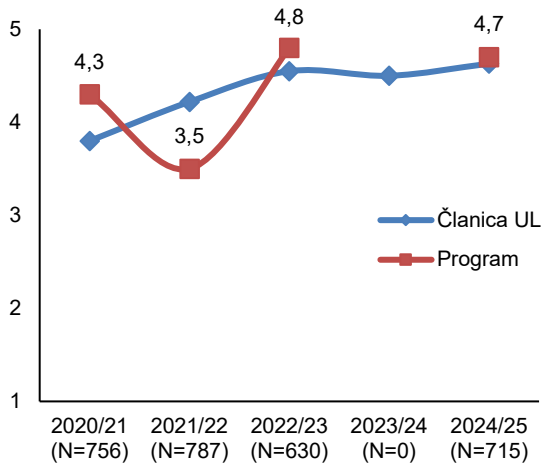
Če praktičnega usposabljanja NIMATE organiziranega kot samostojne učne enote, kliknite na spodnji gumb (*Na ŠP nimamo organiziranega praktičnega usposabljanja kot samostojne učne enote*) in to besedilo se bo izpisalo v vsa spodnja polja.

Če imate elemente praktičnega usposabljanja, ki niso organizirani kot samostojna učna enota, jih opišite pri točki 5.č »Zagotavljanje podpore, spodbujanje študentov pri študiju«.

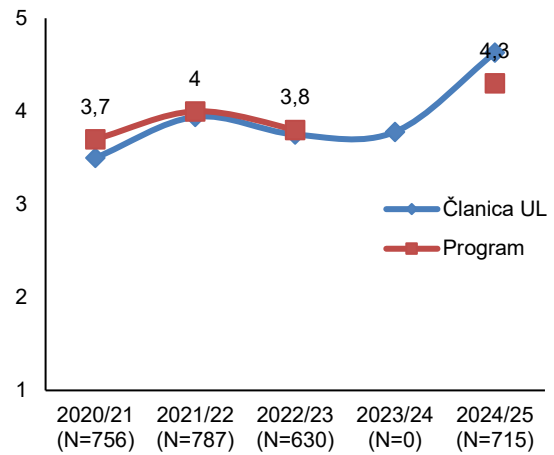
### 1. Praktično usposabljanje študentov - Organizacija

Opišite, kako je organizirano praktično usposabljanje študentov. (npr. kdo poišče organizacijo, kako spremljate izvajanje prakse, kako pridobivate povratne informacije udeležencev, preverjate ustreznost vsebine oz. opredelitev načrta dela z mentorjem v delovni organizaciji itd.)

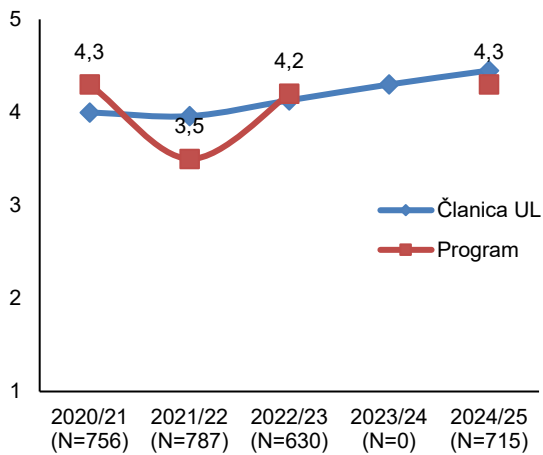
**Slika 37: Imamo zadovoljivo ponudbo zunanjih institucij za opravljanje študijske prakse**



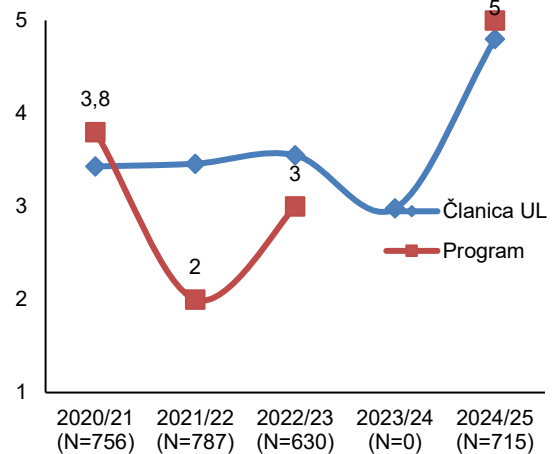
**Slika 38: Deležen/na sem bil/a pomoči fakultete/akademije pri iskanju študijske prakse**



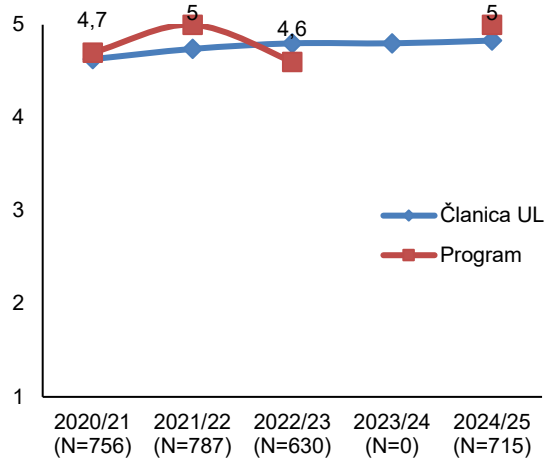
**Slika 39: Dobil/a sem dovolj natančna navodila, kako opraviti študijsko prakso**



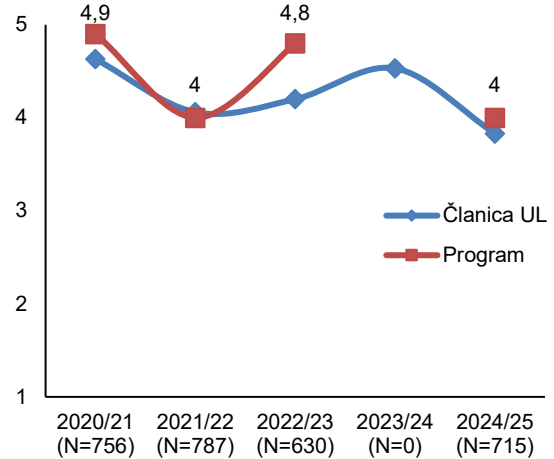
**Slika 40: Koordinator/ka praktičnega usposabljanja na fakulteti mi je dal/a koristne informacije pred prakso in koristne povratne informacije po praksi.**



**Slika 41: Način izvajanja študijske prakse je bil primeren**



**Slika 42: Dolžina študijske prakse je primerna**

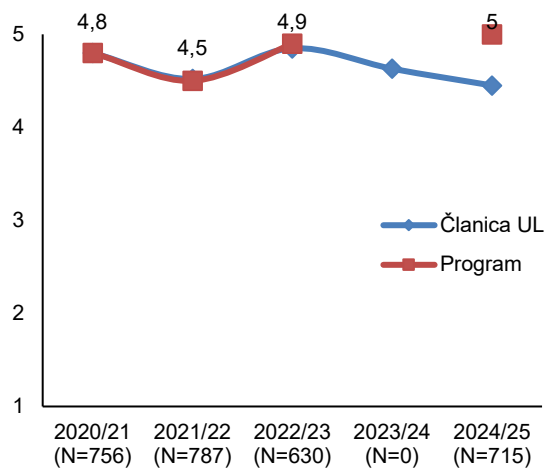


Ker podatki niso na voljo za celotno obdobje, je težko govoriti o trendih, ankete študentov pa kažejo, da ocenjujejo vsebino in trajanje prakse kot zelo ustrezno, je pa gotovo še priložnost za izboljšavo glede nabora.

## 2. Praktično usposabljanje študentov - Kompetence in učni izidi

Kako preverjate kompetence in učne izide praktičnega usposabljanja študentov?

**Slika 43: S študijsko prakso sem lahko ustrezno dopolnil/a svoja strokovna znanja in spretnosti izbranega študija**

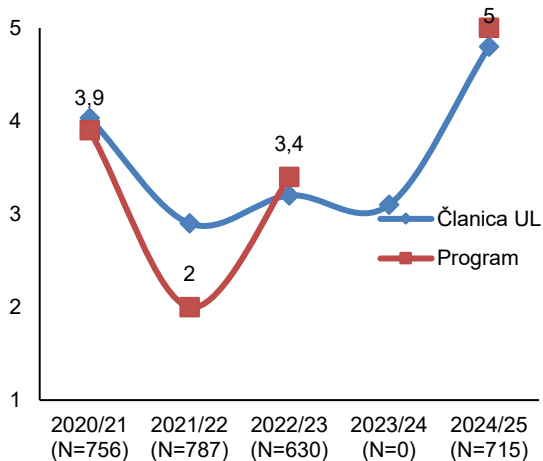


Čeprav še nimamo podatkov za petletno obdobje, pa lahko iz danih rezultatov zaključimo, da so študentje s študijsko prakso zelo zadovoljni.

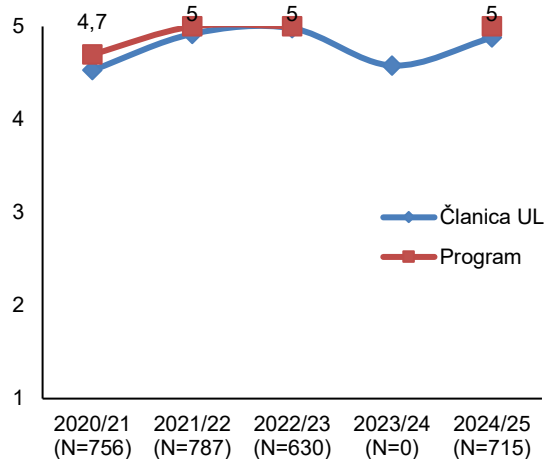
### 3. Praktično usposabljanje študentov - Mentorji

Kako poskrbite za strokovnost in usposobljenost mentorjev praktičnega usposabljanja?

**Slika 44: Koordinator/ka praktičnega usposabljanja na fakulteti je učinkovito sodeloval/a z mentorjem v zunanji instituciji.**



**Slika 45: Mentor v zunanji instituciji mi je nudil ustrezno mentorsko podporo med študijsko prakso**



Čeprav nimamo še celotnega trenda, pa je očitno, da koordinacija, ki v preteklosti ni potekala na najvišjem nivoju, se je v zadnjem letu bistveno izboljšala.

### 4. Praktično usposabljanje študentov - Organizacije

V katerih organizacijah so študentje študijskega programa v preteklem letu opravljali praktično usposabljanje?

Program izvajanja prakse je široko zastavljen, kar omogoča študentom fleksibilnost pri izboru, saj so edini kriteriji izbora ustrezna strokovnost prakse. Zato poteka izvajanje prakse v različnih podjetjih (malih, srednjih, velikih) pa tudi raziskovalnih inštitucijah, če izkažejo pripravljenost in lahko nudijo ustrezno vodenje.

### 5. Ocena oz. vrednotenje

Ocenite učinke zgoraj navedenih elementov/aktivnosti na kakovost ŠP.

Oceno, če je le mogoče, podprite (npr. ocenite ustreznost zasnove in izvajanja praktičnega usposabljanja, navedite učinek, ugotovitve, povratne informacije, primere uspešnega vpeljevanja aktivnosti).

Zasnovno in izvajanje ocenjujem kot ustrezno.

## 6. Priložnosti za izboljšave

Kje vidite priložnosti za izboljšave oz. na kakšen način menite, da bi bilo smiselno naslavljati izzive ŠP z vidika PRAKTIČNEGA USPOSABLJANJA ŠTUDENTOV?

*Zapisano bo prikazano v tabeli s predlogi izboljšav (zadnja tabela, drugi stolpec).*

*Če priložnosti za izboljšave trenutno ne vidite, izberite možnost "Za to področje ni predvidenih ukrepov."*

Poskusili bomo izboljšati koordinacijo praktičnega usposabljanja med UL FKKT in zunanjo inštitucijo.

## 5.e USPEŠNOST IN UČINKOVITOST ŠTUDIJA: Spodbujanje strokovnega razvoja zaposlenih in sodelujočih

Navedite aktivnosti, ki so vezane na ŠP.

### 1. Spodbujanje strokovnega razvoja zaposlenih in sodelujočih, ki izvajajo, podpirajo ŠP - Karierni razvoj

Kako skrbite za karierni razvoj visokošolskih učiteljev in sodelavcev, ki izvajajo ŠP?

Visokošolski učitelji in sodelavci se udeležujejo različnih izobraževanj, organiziranih v okviru UL pa tudi širše, udeležujejo se domačih in mednarodnih znanstvenih srečanj.

### 2. Spodbujanje strokovnega razvoja zaposlenih in sodelujočih, ki izvajajo, podpirajo ŠP - Usposabljanja za pridobitev pedagoških kompetenc

V kolikšni meri so se visokošolski učitelji in sodelavci ŠP usposabljali na področju pridobivanja dodatnih pedagoških kompetenc? (npr. inovativnega učenja in poučevanja, didaktike, odličnosti, mentoriranja)

Navedite število vključitev posameznika v usposabljanja ter opišite obliko vključitve (npr. konference s področja učenja in poučevanja, neposredne oblike usposabljanja, druge oblike izobraževanj).

Natančnih podatkov trenutno ni, je pa razvidno, da izvajalci ŠP podpirajo tovrstna izobraževanja in se vanje tudi aktivno vključujejo.

### **3. Spodbujanje strokovnega razvoja zaposlenih in sodelujočih, ki izvajajo, podpirajo ŠP - Mednarodna mobilnost**

Navedite obseg mednarodne mobilnosti visokošolskih učiteljev in sodelavcev ter strokovnih sodelavcev, ki neposredno sodelujejo pri izvedbi in podpori ŠP.

Število izmenjav (obiskov tujini in obratno) se po COVID pandemiji stalno povečuje. Na voljo so tudi mnogi mehanizmi, ki spodbujajo mednarodno sodelovanje.

### **4. Spodbujanje strokovnega razvoja zaposlenih in sodelujočih, ki izvajajo, podpirajo ŠP - Znanstveno - raziskovalno delo in razvojno delo**

Ali imajo visokošolski učitelji ustrezne možnosti za znanstveno-raziskovalno in razvojno delo? Kako jih pri tem podpira fakulteta/akademija?

Načelno je podpora ustrezna, na voljo je več mehanizmov izmenjave, smiselno pa bi bilo povečati konstantna namenska sredstva za to, saj financiranje preko projektov povzroča velike fluktuacije in marsikdaj zmanjšuje učinkovitost.

### **5. Spodbujanje strokovnega razvoja zaposlenih in sodelujočih, ki izvajajo, podpirajo ŠP - Organizacijska klima**

Kako skrbite za organizacijsko klimo na ŠP? (Upoštevajte tudi izsledke iz merjenja zadovoljstva, letnih razgovorov itd.)

Organizacijska klima je ustrezna, na splošno so zaposleni z možnostmi zadovoljni.

### **6. Spodbujanje strokovnega razvoja zaposlenih in sodelujočih, ki izvajajo, podpirajo ŠP - Kadrovska struktura**

Ali ocenjujete kadrovsko strukturo kot ustrezno in kako vpliva na izvedbo ŠP?

Kadrovsko strukturo ocenjujem kot ustrezno, vendar pa bi bilo smiselno povečanje števila zaposlenih, kar bi omogočilo več praktičnega dela.

## 7. Ocena oz. vrednotenje

Ocenite učinke zgoraj navedenih elementov/aktivnosti na kakovost ŠP.

Oceno, če je le mogoče, podprite (npr. z navedbo učinka, z ugotovitvami, povratnimi informacijami, primeri uspešnega vpeljevanja aktivnosti).

Trenutno je težko ovrednotiti vpliv posameznih dejavnikov, v celoti gledano pa lahko zaključimo, da imajo pozitivni učinek.

## 8. Priložnosti za izboljšave

Kje vidite priložnosti za izboljšave oz. na kakšen način menite, da bi bilo smiselno naslavljati izzive ŠP z vidika SPODBUJANJA STROKOVNEGA RAZVOJA ZAPOSLENIH IN SODELUJOČIH?

*Zapisano bo prikazano v tabeli s predlogi izboljšav (zadnja tabela, drugi stolpec).*

*Če priložnosti za izboljšave trenutno ne vidite, izberite možnost "Za to področje ni predvidenih ukrepov."*

Za to področje ni predvidenih ukrepov.

## 6. Spremljanje in razvoj ŠP ter priprava samoevalvacijskega poročila

### 1. Priprava samoevalvacijskega poročila - Deležniki

Katere deležnike in na kakšen način ste vključili v pogovore, razvoj ŠP, načrtovanje ukrepov, spremljanje njihovega uresničevanja ter pripravo samoevalvacijskih poročil? (npr. VŠ učitelje in sodelavce, mentorje, študente, alumne, strokovne sodelavce, zunanje sodelavce, delodajalce - tudi v povezavi s praktičnim usposabljanjem, druge deležnike/širše okolje)

Ankete študentov, ankete učiteljev, pogovore z obojimi, analize anket.

## **2. Priprava samoevalvacijskega poročila - Postopek priprave**

Na kratko opišite postopek priprave samoevalvacijskega poročila (Kdo ga je pripravil, kako ste ga obravnavali itd.).

Samoevalvacijsko poročilo pripravi skrbnik programa na osnovi anket med zaposlenimi in študenti ter zbranih podatkov na fakulteti ter Univerzi. Pripravi sledi pregled.

## Pregled realizacije ukrepov in predlogi izboljšav

Št. poglavja	Ukrepi iz predhodne samoevalvacije	Status ukrepa	Dodatna obrazložitev statusa
5.d	niso predvideni posebni ukrepi, saj menimo, da je stanje zadovoljivo	realiziran	Stanje ostaja zadovoljivo zato predvideni posebni ukrepi niso potrebni.

Ključne izboljšave in dobre prakse v preteklem obdobju	Obrazložitev vpliva na kakovost
<i>navedite tudi morebitne druge ukrepe, ki ste jih izvedli že med študijskim letom na podlagi identificiranih pomanjkljivosti</i>	

Št. poglavja	Priložnosti za izboljšave	Ključne slabosti	Ključne nevarnosti	Cilj (i)	Predlogi ukrepov**	Odgovornost znotraj članice
	<i>priložnosti za izboljšave, ki ste jih zaznali v poročilu;</i>	<i>slabosti so dejavniki znotraj organizacije*, ki</i>	<i>nevarnosti so dejavniki zunaj organizacije*, ki</i>	<i>cilji so končni rezultati, ki jih želimo doseči z</i>	<i>ukrepe zapišite kot konkretne aktivnosti, ki jih</i>	<i>primarno odgovornost za izvedbo pripišite konkretni</i>

	<i>predstavljajo izhodišče za nadaljnjo opredelitev slabosti/nevarnosti, postavljanje ciljev in oblikovanje ukrepov</i>	<i>negativno vplivajo na izvajanje nalog oz. doseganje ciljev študijskega programa (vpišite ključne slabosti ali ključne nevarnosti ali oboje)</i>	<i>negativno vplivajo na izvajanje nalog oz. doseganje ciljev študijskega programa (vpišite ključne slabosti ali ključne nevarnosti ali oboje)</i>	<i>načrtovanimi ukrepi; cilje kvantificirajte z dveh vidikov, in sicer tako, da opredelite (1) kaj/koliko in (2) do kdaj je treba predvideni cilj doseči</i>	<i>je treba izvesti, da se premaknemo iz sedanjega stanja, opisanega v stolpcu Slabosti /Nevarnosti, proti zelenemu stanju, opisanemu v stolpcu Cilji</i>	<i>osebi; zapišite ime in priimek osebe ter njeno funkcijo; če je smiselno, na enak način določite tudi morebitno sekundarno odgovornost drugih oseb</i>
5.d	Poskusili bomo izboljšati koordinacijo praktičnega usposabljanja med UL FKKT in zunanjo inštitucijo.	nismo zaznali znatnih ključnih slabosti in menimo, da se študijski program zadovoljivo izvaja	nismo zaznali znatnih ključnih nevarnosti (kot. je bila npr. epidemija COVID) in menimo, da se študijski program zadovoljivo izvaja	Cilj je do konca študijskega leta 2026/2027 vzpostaviti bolj usklajeno in pregledno koordinacijo praktičnega usposabljanja med FKKT in zunanjimi inštitucijami. Do takrat želimo uvesti enoten način sodelovanja ter doseči, da bo večina študentov zadovoljnih z organizacijo in izvedbo praktičnega usposabljanja.	niso predvideni posebni ukrepi, saj menimo, da je stanje zadovoljivo	nosilka predmeta Praktično usposabljanje, sodelavka v referatu, zadolžena za praktično usposabljanje, in skrbnik ŠP